

T.C
ESKİPAZAR KAYMAKAMLIĞI
ESKİPAZAR ORTAOKULU MÜDÜRLÜĞÜ



2024-2028 STRATEJİK PLANI

Gelecek için yetiştirilen vatan çocuklarına, hiçbir güçlük karşısında baş eğmeyerek tam sabır ve dayanıklılık ile çalışmalarını ve öğrenimdeki çocuklarımızın anne ve babalarına da yavrularının öğrenimlerini tamamlaması için her fedakârlığı göze almaktan çekinmemelerini tavsiye ederim. Büyük tehlikeler önünde, uyanan milletlerin kararlarında ne kadar ısrarlı olduklarını tarih doğrulamaktadır. Silahı ile olduğu gibi kafasıyla da mücadele mecburiyetinde olan milletimizin, birincisinde gösterdiği kudreti ikincisinde de göstereceğine asla şüphem yoktur.

Mustafa Kemal ATATÜRK



İSTİKLAL MARŞI



Korkma! Sönmez bu şafaklarda yüzen al sancak,
Sönmeden yurdumun üstünde tüten en son ocak.
O benim milletimin yıldızıdır, parlayacak;
O benimdir, o benim milletimindir ancak.
Çatma, kurban olayım, çehreni ey nazlı hilal!
Kahraman ırkıma bir gül; ne bu şiddet, bu celal?
Sana olmaz dökülen kanlarımız sonra helal...
Hakkıdır, Hakk'a tapan milletimin istiklal.
Ben ezelden beridir hür yaşadım, hür yaşarım,
Hangi çılgın bana zincir vuracakmış? Şaşarım.
Kükremiş sel gibiyim, bendimi çiğner, aşarım,
Yırtarım dağları, enginlere sığmam, taşarım.
Garbın afakını sarmışsa çelik zırhlı duvar,
Benim iman dolu göğsüm gibi serhaddim var.
Ulusun, korkma! Nasıl böyle bir imanı boğar,
"Medeniyet" dediğin tek dişi kalmış canavar?
Arkadaş! Yurduma alçakları uğratma sakın,
Siper et gövdeni, dursun bu hayâsızca akın.
Doğacaktır sana vadettiği günler Hakk'ın, Kim
bilir, belki yarın belki yarından da yakın.

Mehmet Akif ERSOY

Bastığın yerleri "toprak" diyerek geçme, tanı,
Düşün altındaki binlerce kefensiz yatanı.
Sen şehit oğlusun, incitme, yazıktır atanı,
Verme, dünyaları alsan da bu cennet vatanı.
Kim bu cennet vatanın uğruna olmaz ki feda?
Şüheda fışkıracak, toprağı sıksan şüheda.
Canı, cananı, bütün varımı alsın da Hüda,
Etmesin tek vatanımdan beni dünyada cüda.
Ruhumun senden İlahî, şudur ancak emeli:
Değmesin mabedimin göğsüne namahrem eli.
Bu ezanlar, ki şehadetleri dinin temeli,
Ebedî, yurdumun üstünde benim inlemeli.
O zaman vecdile bin secde eder, varsa taşım, Her
cerihamdan, İlahî, boşanıp kanlı yaşım, Fışkırır
ruhumücerret gibi yerden naaşım,
O zaman yükselerek arşa değer belki başım.
Dalgalan sen de şafaklar gibi ey şanlı hilal!
Olsun artık dökülen kanlarımın hepsi helal.
Ebediyen sana yok, ırkıma yok izmihlal.
Hakkıdır, hür yaşamış bayrağımın hürriyet;
Hakkıdır, Hakk'a tapan milletimin istiklal.

Ey Türk Gençliđi!

Birinci vazifen, Türk istiklâlini, Türk Cumhuriyetini, ilelebet, muhafaza ve müdafaa etmektir.

Mevcudiyetinin ve istikbalinin yegâne temeli budur. Bu temel, senin, en kıymetli hazinedir. İstikbalde dahi, seni bu hazineden mahrum etmek isteyecek, dahilî ve haricî bedhahların olacaktır. Bir gün, İstiklâl ve Cumhuriyeti müdafaa mecburiyetine düşersen, vazifeye atılmak için, içinde bulunacağın vaziyetin imkân ve şerâitini düşünmeyeceksin! Bu imkân ve şerâit, çok nâmüsaıt bir mahiyette tezahür edebilir. İstiklâl ve Cumhuriyetine kastedecek düşmanlar, bütün dünyada emsali görülmemiş bir galibiyetin mümessili olabilirler. Cebren ve hile ile aziz vatanın, bütün kaleleri zaptedilmiş, bütün tersanelerine girilmiş, bütün orduları dağıtılmış ve memleketin her köşesi bilfiil işgal edilmiş olabilir. Bütün bu şerâitten daha elîm ve daha vahim olmak üzere, memleketin dahilinde, iktidara sahip olanlar gaflet ve dalâlet ve hattâ hıyanet içinde bulunabilirler. Hattâ bu iktidar sahipleri şahsî menfaatlerini, müstevlilerin siyasi emelleriyle tevhit edebilirler. Millet, fakr ü zaruret içinde harap ve bîtap düşmüş olabilir.

Ey Türk istikbalinin evlâdı! İşte, bu ahval ve şerâit içinde dahi, vazifen; Türk İstiklâl ve Cumhuriyetini kurtarmaktır! Muhtaç olduğun kudret, damarlarındaki asil kanda mevcuttur!

Mustafa Kemal Atatürk
20 Ekim 1927



Okul/Kurum Bilgileri

İli: Karabük		İlçesi: Eskipazar	
Adres:	Yeni mah. Mehmet Ali Şahin Cad. No: 1	Coğrafi Konum(link)	http://meb.ai/Ru9LUy
Telefon Numarası:	0 312 3233778	Faks Numarası:	
e- PostaAd resi:	714579@meb.k12.tr	Web sayfası adresi:	https://eskipazarortaokulu.meb.k12.tr/
Kurum Kodu:	714579	Öğretim Şekli:	Tam Gün





Sunuş

Bu çalışma artık bizim kurumsallaştığımızı, kurumsallaşmak zorunda olduğumuzu ve kurumsallaşmanın önemi için çok önemlidir. Kuruma yeni gelen müdür, öğretmen veya diğer personeller, kurumun stratejik planını bilirse daha verimli olacak, kurumu tanımış, misyonunu, zayıf ve güçlü yanlarını bilmiş olacaktır. Bütün bunlar kişiye göre yönetim tarzından kurtulup kurumsal hedeflere göre yönetim tarzının oturmasını sağlayacaktır.

Kurumsallaşma, her işin amacı, aracı ve zamanının olduğunun bilinmesi yani bu işi ben şu araçla şu amaç için şu zamanda şu hedefe ulaşmak için yapmalıyım demektir. Örneğin öğrenme gücü çeken bir öğrenci çeşitli tanıma sorularıyla tanınmalı, bu tanımadaki amacın öğrencinin öğrenmesindeki belli güçlükleri tanımak ve öğrencinin kendisine, ailesine, devletine yararlı bir birey haline getirmek olduğu işin başında belirlenmelidir.

Ferdi ARMUTCU

Okul Müdürü

1. GİRİŞ VE STRATEJİK PLANIN HAZIRLIK SÜRECİ
1.1. Strateji Geliştirme Kurulu ve Stratejik Plan Ekibi
1.2. Planlama Süreci
2. DURUM ANALİZİ
2.1. Kurumsal Tarihçe
2.2. Uygulanmakta Olan Planın Değerlendirilmesi
2.3. Mevzuat Analizi
2.4. Üst Politika Belgelerinin Analizi
2.5. Faaliyet Alanları ile Ürün ve Hizmetlerin Belirlenmesi
2.6. Paydaş Analizi
2.7. Kuruluş İçi Analiz
2.7.1. Teşkilat Yapısı
2.7.2. İnsan Kaynakları
2.7.3. Teknolojik Düzey
2.7.4. Mali Kaynaklar
2.7.5. İstatistik Veriler
2.8. Dış Çevre Analizi (Politik, Ekonomik, Sosyal, Teknolojik, Yasal ve Çevresel Çevre Analizi - PESTLE)
2.9. Güçlü ve Zayıf Yönler ile Fırsatlar ve Tehditler (GZFT) Analizi
2.10. Tespit ve İhtiyaçların Belirlenmesi
3. GELECEĞE BAKIŞ
3.1. Misyon
3.2. Vizyon
3.3. Temel Değerler
5. AMAÇ, HEDEF VE STRATEJİLERİN BELİRLENMESİ
5.1. Amaçlar
5.2. Hedefler
5.3. Performans Göstergeleri
5.4. Stratejilerin Belirlenmesi
5.5. Maliyetlendirme
6. İZLEME VE DEĞERLENDİRME
7. Tablo/Şekil/Grafikler/Ekler
8. Kısaltmalar ve Tanımlar

STRATEJİK PLANIN HAZIRLIK SÜRECİ I. BÖLÜM



BÖLÜM 1: GİRİŞ VE STRATEJİK PLANIN HAZIRLIK SÜRECİ

1.1 Strateji Geliştirme Kurulu ve Stratejik Plan Ekibi

2024-2028 dönemi stratejik plan hazırlanması süreci Üst Kurul ve Stratejik Plan Ekibinin oluşturulması ile başlamıştır. Ekip tarafından oluşturulan çalışma takvimi kapsamında ilk aşamada durum analizi çalışmaları yapılmış ve durum analizi aşamasında paydaşlarımızın plan sürecine aktif katılımını sağlamak üzere paydaş anketi, toplantı ve görüşmeler yapılmıştır.

Durum analizinin ardından geleceğe yönelim bölümüne geçilerek okulumuzun amaç, hedef, gösterge ve eylemleri belirlenmiştir. Çalışmaları yürüten ekip ve kurul bilgileri altta verilmiştir.

Strateji Geliştirme Kurulu: Okul müdürünün başkanlığında, bir okul müdür yardımcısı, bir öğretmen ve okul/aile birliği başkanı ile bir yönetim kurulu üyesi olmak üzere 5 kişiden oluşan üst kurul kurulur.

Stratejik Plan Ekibi: Okul müdürü tarafından görevlendirilen ve üst kurul üyesi olmayan müdür yardımcısı başkanlığında, belirlenen öğretmenler ve gönüllü velilerden oluşur.

STRATEJİK PLAN ÜST KURULU

Üst Kurul Bilgileri		Ekip Bilgileri	
Adı Soyadı	Unvanı	Adı Soyadı	Unvanı
FERDİ ARMUTCU	OKUL MÜDÜRÜ	BEYZA KAPLAN	MÜDÜR YARDIMCISI
BEYZA KAPLAN	MÜDÜR YARDIMCISI	ÖMER HASTÜRK	ÖĞRETMEN
AHMET BİLEN	ÖĞRETMEN	SERDAR BAYRI	ÖĞRETMEN
NEBAHAT SU	OKUL AİLE BİRLİĞİ BAŞKANI	NURGÜL ÖZGÜN	ÖĞRETMEN
SELMA KAYIMTU	OKUL AİLE BİRLİĞİ YÖNETİM KURULU ÜYESİ	BAKİ ŞAHİN	ÖĞRETMEN
		TUĞBA DOĞAN	GÖNÜLLÜ VELİ

1.2 Planlama Süreci

Ülkemizde planlama ile ilgili 1927 yılından beri yürürlükte olan 1050 sayılı Muhasebe-i Umumiye Kanunu 10 Aralık 2003’de kamuda yeni yapılanma süreci içerisinde bütün kamu kurum ve kuruluşlarının stratejik planlarını yapabilmelerini sağlayan 5018 sayılı Kamu Mali Yönetimi ve Kontrol Kanunu’yla değiştirilmiştir.

Bu kanun 2006 yılı bütçesinden başlayarak uygulanmaya başlanmıştır. Kamu Yönetimi Reformu kapsamında alınan, Yüksek Planlama Kurulu kararlarında ve 5018 sayılı Kamu Mali Yönetimi ve Kontrol Kanunu’nda, kamu kuruluşlarının stratejik planlarını hazırlamaları ve gelecek dönemlerde kuruluş bütçelerini bu planda öngörülen kuruluş misyonu, vizyonu, amaç ve hedefleri ile uyumlu olacak biçimde performans programlarına dayalı olarak oluşturması gerektiği hükme bağlanmıştır.

Stratejik Plan, kamu yönetimlerinin orta ve uzun vadeli amaçlarını, temel ilke ve politikalarını, hedef ve önceliklerini, performans ölçütlerini, bunlara ulaşmak için izlenecek yöntemler ile kaynak dağılımlarını içeren plandır. (DPT, 2006).

Eskipazar Ortaokulu Müdürlüğü olarak 2024-2028 Stratejik Planı çalışmaları kapsamında, okulumuz çalışanları ile

ilgili paydaşların katılımıyla 2024 Eğitim Vizyonu, uygulanmakta olan stratejik plan, mevzuat, üst politika belgeleri incelenmiştir. 06.05.2024 tarih ve E-60703573-602.04.01-10160857 sayılı resmi yazısı ile yayınlanan Eskipazar İlçe Milli Eğitim Müdürlüğü 2024-2028 Stratejik Planına dayanılarak hazırlanan Stratejik Planımız beş bölümden (Stratejik Plan Hazırlık Süreci, Durum Analizi Özeti, Geleceğe Yönelim, Maliyetlendirme ve Stratejik Plan İzleme ve Değerlendirme) oluşmaktadır.

Paydaş analizi yapılarak iç ve dış paydaşlarımız değerlendirilmiştir. Paydaş beklentileri, uyguladığımız anket, grup çalışmaları sonuçlarına göre analiz edilerek kurumdan beklentiler tespit edilmiştir. PESTLE analizi yapılmış, kurum çalışanlarının, velilerin ve öğrencilerin görüşleri alınarak GZFT analizi yapılmış, çıkan sonuçlar önem derecesine göre önceliklendirilmiştir. Yapılan çalışmalar, Eskipazar Ortaokulunun mevcut durumunu göstermiştir.

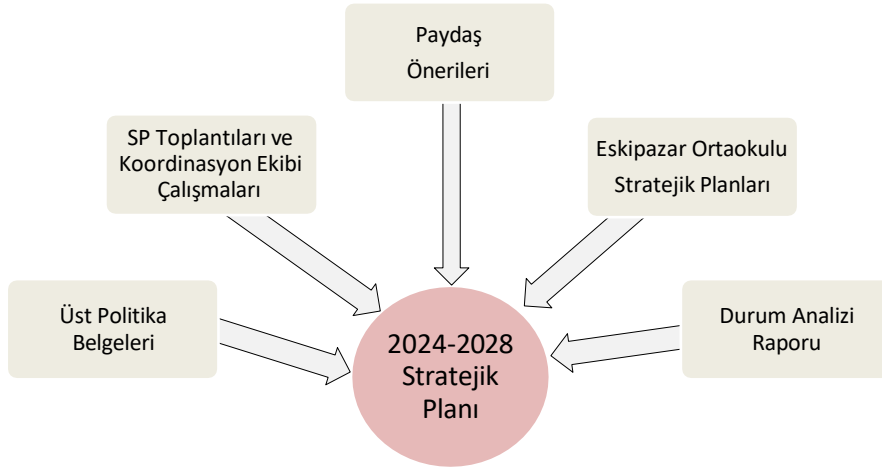
Elde edilen bilgiler sonucunda yedi amaç bu amaçlar altında da beş yıllık hedefler ile bu hedefleri gerçekleştirecek strateji ve eylemler ortaya çıkmıştır. Stratejilerin yaklaşık maliyetlerinden yola çıkılarak amaç ve hedeflerin tahmini kaynak ihtiyaçları hesaplanmıştır. Planda yer alan amaç ve hedeflerin gerçekleşme durumlarının takip edilebilmesi için de stratejik plan izleme ve değerlendirme modeli oluşturulmuştur.

Stratejik planlama uygulamalarının başarılı olması önemli ölçüde plan öncesi hazırlık çalışmalarının iyi planlanmış olmasına ve sürece katılımın üst düzeyde sağlanmasına bağlıdır.

2024-2028 döneminde kullanılmış olan kurumumuza ait Stratejik Planlama Modeli ,Şekil-1'de belirtilmiştir. Şekil1'e göre durum analizinin gerçekleştirilerek geleceğe yönelim bölümünün tasarlanması, stratejik planın yıllık uygulama dilimleri olan performans programının hazırlanması ve uygulama sonuçlarının izlenip değerlendirilmesi

kurumumuz Stratejik Planlama Model'inin anahtarlarını oluřturmaktadır. Bu kısımda yukarıdaki konular kapsamında M¼d¼rl¼g¼m¼z 2024-2028 Stratejik Planı'nın oluřturulma s¼reci tamamlanmıřtır.

STRATEJİK PLAN OLUŐUM ŐEMASI



Őekil1: Eskipazar Ortaokulu Stratejik Planlama S¼reci

II. BÖLÜM

DURUM ANALİZİ



BÖLÜM 2: DURUM ANALİZİ

Stratejik planlama sürecinin ilk adımı olan durum analizi, okulumuzun/kurumumuzun “neredeyiz?” sorusuna cevap vermektedir. Okulumuzun/kurumumuzun geleceğe yönelik amaç, hedef ve stratejiler geliştirebilmesi için öncelikle mevcut durumda hangi kaynaklara sahip olduğu ya da hangi yönlerinin eksik olduğu ayrıca, okulumuzun/kurumumuzun kontrolü dışındaki olumlu ya da olumsuz gelişmelerin neler olduğu değerlendirilmiştir. Dolayısıyla bu analiz, okulumuzun/kurumumuzun kendisini ve çevresini daha iyi tanınmasına yardımcı olacak ve stratejik planın sonraki aşamalarından daha sağlıklı sonuçlar elde edilmesini sağlayacaktır.

Durum analizi bölümünde, aşağıdaki hususlarla ilgili analiz ve değerlendirmeler yapılmıştır;

- Kurumsal tarihçe
- Uygulanmakta olan planın değerlendirilmesi
- Mevzuat analizi
- Üst politika belgelerinin analizi
- Faaliyet alanları ile ürün ve hizmetlerin belirlenmesi
- Paydaş analizi
- Kuruluş içi analiz
- Dış çevre analizi (Politik,ekonomik,sosyal,teknolojik,yasal ve çevresel analiz)
- Güçlü ve zayıf yönleri ile fırsatlar ve tehditler (GZFT)analizi
- Tespit ve ihtiyaçların belirlenmesi

2.1 Kurumsal Tarihçe

Okulumuz 1938’de Merkez İlkokulu olarak eğitim-öğretime başlamıştır. 1939–1940 eğitim-öğretim yılında şimdiki okul bahçemizin sınırları içinde yer alan, devlet-vatandaş işbirliğiyle yapılan, içinde yatakhane ve yemekhanesi bulunan iki katlı binaya geçilmiştir. Bu bina 1944 yılına kadar merkez öğrencilerine gündüzlü, köyden gelen öğrencilere yatılı olarak hizmet vermiştir. 1944’te depremle yıkılan bina, tek katlı olarak yeniden yapılmış 1983 yılına kadar gündüzlü eğitim-öğretime devam edilmiştir. 1983 yılında devlet-vatandaş işbirliği ile iki katlı yapılan okul; Cumhuriyetimizin 60. yılı nedeniyle “Merkez 60. Yıl İlköğretim Okulu” adını almıştır. İlçemizdeki hızlı nüfus artışı ve kesintisiz sekiz yıllık eğitime geçilmesi nedeniyle mevcut bina yetersiz kalınca dönemin Valisi Sayın Nafiz KAYALI’nın da desteğiyle 2000 yılının Eylül ayında 18 derslikli ek binanın yapımı başlatılmıştır. 2001–2002 yılında çok amaçlı salonu ve modern sınıflarıyla eğitim- öğretime başlayan okulumuzun adı da ek binanın yapımında büyük katkıları bulunan Sayın Valimizin adını alarak “60. Yıl Vali Nafiz Kayalı İlköğretim Okulu” olmuştur. Ayrıca Okulumuz İlçemizin Merkezdeki en büyük okulu olduğundan her geçen gün öğrenci sayımız hızla artmıştır. Bu yüzden yeni bir ek binanın yapımına ihtiyaç duyulmuş ve kısa zamanda gerekli girişimler başlatılarak 2007 Yılına başlarında yeni ek binanın temelleri atılmış ve ek bina 2008 yılında bitirilerek 2008-2009 Eğitim ve Öğretim Yılında açılıp ikili öğretimden tekli öğretime geçilmiştir. Okulumuz 2011–2012 Eğitim ve Öğretim Yılından itibaren normal Eğitime geçilmiştir. Okulumuz 2012–2013 Eğitim ve Öğretim Yılında 6287 sayılı kanun ile Okulumuz Eskipazar Ortaokulu olarak eğitim ve öğretime devam etmiştir. Okulumuz 2012–2013 Eğitim ve Öğretim Yılından itibaren kanun gereği 4+4+4 eğitim sistemine geçilmesinden dolayı Okulumuz Eskipazar Ortaokulu olarak normal eğitimini sürdürmektedir.

2.2 2019-2023 Dönemi Stratejik Planının Değerlendirilmesi

MEB Strateji Geliştirme Başkanlığının yayınladığı 2010/14 sayılı genelge ile İlçe Milli Eğitim Müdürlüklerinin stratejik plan yapmaları zorunlu hale getirilmiştir. Bu genelge doğrultusunda stratejik planlama ekibi kurulmuş, 2019– 2023 yıllarını kapsayan stratejik planını hazırlamış 03 Kasım 2019 tarihinde plan tamamlanarak yayınlanmıştır.

2019-2023 Stratejik Planı Mevcut Durum Analizi Raporu, Stratejik Plan Kitabı ve Performans Programı kitapçığı olmak üzere 3 kitaptan oluşmaktadır. Stratejik Plan Hazırlık Süreci Durum Analizi, Geleceğe Yönelim, Maliyetlendirme, İzleme Ve Değerlendirme, olmak üzere 5 bölümden oluşmaktadır.

Mevcut planda Durum Analizi, Paydaş Analizi, Yükümlülükler Ve Mevzuat Analizi, Kurum İçi Ve Dışı Analiz, Üst Politika Belgeleri ,GZFT(SWOT)Analizi, kullanılmıştır. 2019-2023 Stratejik Planı Yasal Yükümlükler Ve Mevzuat Analizi bölümü 652 sayılı Milli Eğitim Bakanlığının Teşkilat ve Görevleri Hakkında Kanun Hükmünde Kararname esaslarına göre belirlenmiştir. 2019-2023 Stratejik Planı Okulun Tarihçesi, Okulun Mevcut Durumu, Paydaş Analizi,GZFT Analizi, Misyonumuz, Vizyonumuz, Temel Değerlerimiz, Eğitim ve Öğretime Erişim, Eğitim ve Öğretimde Kalitenin Arttırılması, Kurumsal Kapasite, Güvenlik,olmak üzere 11 faaliyet alanında gruplanmıştır.

2019-2023 stratejik planımız, Okul Müdürü Sinan KARAKAYA başkanlığında görevli öğretmenlerimizin katılımıyla yapılan toplantılarda, değerlendirilmiş ve sonuçları paylaşılmıştır. 2019-2023 stratejik planımızla birlikte

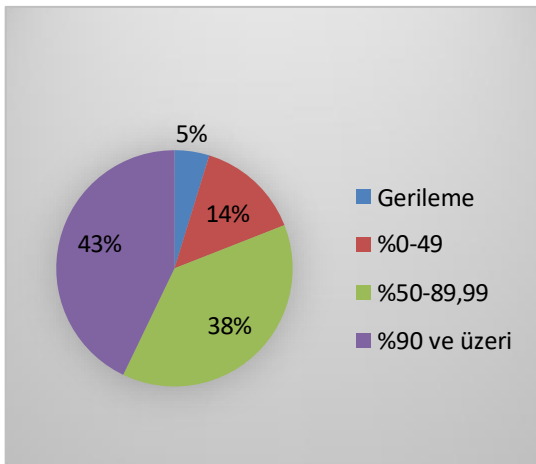
hesap verilebilirlik anlayışı ile kaynakların etkili, ekonomik ve verimli bir şekilde elde edilmesi ve kullanılması sağlanmış, stratejik yönetim anlayışı kurum kültürü olarak benimsenmiştir. Planlama, çalışmalarını izleme, değerlendirme ve denetleme süreçleri önem kazanmıştır.

Değerlendirme raporu, 2019-2023 Dönemi Stratejik Planının 2023 yılı hedeflere ve hedeflere ait performans göstergelerine ulaşma oranları dikkate alınarak hazırlanmıştır. Raporda; stratejik planda belirlenmiş olan amaç ve hedefler, sorumlu birim ve performans göstergeleri bazında değerlendirilmiştir ve her bir performans göstergesi için performans hesaplaması yüzde olarak hesaplanmıştır. Performans göstergelerine ilişkin değerlendirmeler; Her bir performans göstergesinin hedefe etkisi göz önünde bulundurularak hedef bazında performans hesaplaması yapılmıştır.

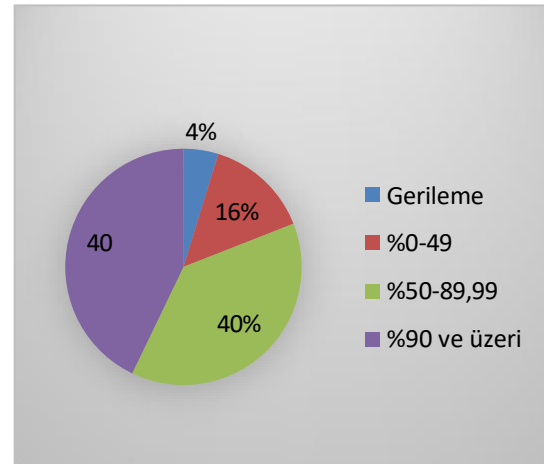
Hedef Performansının Hesaplanmasında Dikkat Edilen Hususlara Aşağıda Yer Verilmiştir:

- Tablolarda yer alan hedef performansları, performans göstergelerinin gerçekleşme yüzdeleri tek tek hesaplandıktan sonra ilgili göstergenin hedefe olan etkisi bulunarak sonuçların toplanmasıyla elde edilmiştir.
- Bazı göstergelerin performansı yüzde 100'ü aşmıştır. Ancak hedef performansının ölçümünde bu değer 100 olarak dikkate alınmıştır. Böylece diğer göstergelerin hedefe etkisinin doğru hesaplanması sağlanmıştır.
- Bazı göstergelerin performansı negatif bir değer almıştır. Ancak hedef performansının ölçümünde bu değer 0 olarak dikkate alınmıştır. Böylece diğer göstergelerin hedefe etkisinin doğru hesaplanması sağlanmıştır.

2019-2023 ORANLARI



2024-2028 ORANLARI



Değerlendirmelerimiz sonucunda, hedef göstergelerimize etki eden önemli gelişmeler yaşandığını gözlemledik. Bu gelişmeler, planlarımızın bazı alanlarda başarısızlığa neden olmasına yol açtı. Bu kırılma noktalarını ayrıntılı olarak planımızın değerlendirme analizinde ele alacağız. Özellikle şu anahtar konuları vurgulayabiliriz:

Pandemi Süreci: COVID-19 pandemisi, eğitim alanında büyük zorluklar yarattı. Dünya genelinde okulların kapanması veya sınırlı katılımı açık kalması, öğrenciler üzerinde olumsuz etkilere yol açtı.

Deprem Etkisi: Kahramanmaraş'ta yaşanan deprem, psikolojik ve sosyal hasara neden oldu ve öğrencilerin eğitimine olumsuz etkiledi.

Okul Kapanmaları: COVID-19 pandemisi nedeniyle birçok ülkede okullar geçici olarak kapatılmış veya çevrimiçi eğitime geçilmiştir. Bu, öğrencilerin fiziksel olarak okula katılamamaları anlamına gelir.

Çevrimiçi Eğitim Uygulamaları: Pandemi sırasında öğrenciler, öğretmenler ve eğitim kurumları, çevrimiçi eğitim platformlarına daha fazla bağımlı hale gelmiştir.

Öğrenci Başarısındaki Dalgalanmalar: Pandemi nedeniyle öğrenci başarısı ve öğrenci notları dünya genelinde dalgalanmıştır. Online eğitim, öğrencilerin motivasyonunu ve öğrenme süreçlerini etkilemiştir.

Öğrenci Devamsızlığı: Okulların kapanması veya karışık eğitim modelleri, öğrenci devamsızlığı sorunlarına yol açmıştır. Bazı öğrenciler, çevrimiçi eğitime erişimde sorun yaşamıştır.

Bu faktörler, hedeflerimize ulaşma konusunda karşılaştığımız zorlukların altını çizmektedir. Bu nedenle, yeni plan döneminde bu zorlukların üstesinden gelmeyi ve daha etkili bir eğitim ortamı oluşturmayı hedeflemekteyiz.

Eskipazar Ortaokulu olarak 2019-2023 Stratejik Planı'nın gerçekleştirme durumu değerlendirildiğinde aşağıdaki konularda önemli iyileşmelerin sağlandığı görülmüştür:

İyileşmeler

- 1) Okul binasında ve fiziki mekanlarda iyileştirilmeler yapılmıştır.
- 2) Okul binasının iç ve dış temizliği sağlanmıştır.
- 3) Okul binasında öğrencilerin güvenlikleri sağlanmıştır.
- 4) Okulumuzun çatısı yeniden yapıp, okul çevresi güvenliği artırılmıştır.
- 5) Okul binası iş sağlığı ve güvenliği standartlarına uygun hale getirilmiştir.

Sorunlar

- 1) Yeterli sayıda kültürel ve sportif faaliyet yapılamaması.
- 2) Velilerin ilgisiz olması ve taşınmalı eğitim olduğumuzdan dolayı veliler ile yüz yüze iletişimin zor olması.
- 3) Çalışanlara yönelik yapılan suçlamalarda velilere yaptırımların yetersiz olması.
- 4) Okulumuzun çarşı merkezinde olması nedeniyle çevre güvenliğinin tam olarak sağlanamaması
- 5) Sabah okula giriş saatinde yoğun araç trafiğinin yaşanması.

2.3 Yasal Yükümlülükler ve Mevzuat Analizi

YASAL YÜKÜMLÜLÜK (GÖREVLER)	DAYANAK(KANUN, YÖNETMELİK, GENELGE, YÖNERGE)
Atama	657 Sayılı Devlet Memurları Kanunu
	Milli Eğitim Bakanlığına Bağlı Okul ve Kurumların Yönetici ve Öğretmenlerinin Norm Kadrolarına İlişkin Yönetmelik
	Milli Eğitim Bakanlığı Eğitim Kurumları Yöneticilerinin Atama ve Yer Değiştirmelerine İlişkin Yönetmelik
	Milli Eğitim Bakanlığı Öğretmenlerinin Atama ve Yer Değiştirme Yönetmeliği
Ödül, Disiplin	Devlet Memurları Kanunu
	6528 Sayılı Milli Eğitim Temel Kanunu İle Bazı Kanun ve Kanun Hükmünde Kararnamelerde Değişiklik Yapılmasına Dair Kanun
	Milli Eğitim Bakanlığı Personeline Başarı, Üstün Başarı ve Ödül Verilmesine Dair Yönerge
	Milli Eğitim Bakanlığı Disiplin Amirleri Yönetmeliği
Okul Yönetimi	1739 Sayılı Milli Eğitim Temel Kanunu
	Milli Eğitim Bakanlığı İlköğretim Kurumları Yönetmeliği
	Milli Eğitim Bakanlığı Okul Aile Birliği Yönetmeliği
	Milli Eğitim Bakanlığı Eğitim Bölgeleri ve Eğitim Kurulları Yönergesi
	MEB Yönetici ve Öğretmenlerin Ders ve Ek Ders Saatlerine İlişkin Karar
	Taşınır Mal Yönetmeliği
Eğitim-Öğretim	Anayasa
	1739 Sayılı Milli Eğitim Temel Kanunu
	222 Sayılı İlköğretim ve Eğitim Kanunu
	6287 Sayılı İlköğretim ve Eğitim Kanunu ile Bazı Kanunlarda Değişiklik Yapılmasına Dair Kanun
	Milli Eğitim Bakanlığı İlköğretim Kurumları Yönetmeliği
	Milli Eğitim Bakanlığı Eğitim Öğretim Çalışmalarının Planlı Yürütülmesine İlişkin Yönerge
	Milli Eğitim Bakanlığı Öğrenci Yetiştirme Kursları Yönergesi
	Milli Eğitim Bakanlığı Ders Kitapları ve Eğitim Araçları Yönetmeliği
	Milli Eğitim Bakanlığı Öğrencilerin Ders Dışı Eğitim ve Öğretim Faaliyetleri Hakkında Yönetmelik
Personel İşleri	Milli Eğitim Bakanlığı Personel İzin Yönergesi
	Devlet Memurları Tedavi ve Cenaze Giderleri Yönetmeliği
	Kamu Kurum ve Kuruluşlarında Çalışan Personelin Kılık Kıyafet Yönetmeliği
	Memurların Hastalık Raporlarını Verecek Hekim ve Sağlık Kurulları Hakkındaki Yönetmelik
	Milli Eğitim Bakanlığı Personeli Görevde Yükseltme ve Unvan Değişikliği Yönetmeliği
	Öğretmenlik Kariyer Basamaklarında Yükseltme Yönetmeliği
Mühür, Yazışma, Arşiv	Resmi Mühür Yönetmeliği
	Resmi Yazışmalarda Uygulanacak Usul ve Esaslar Hakkındaki Yönetmelik
	Milli Eğitim Bakanlığı Evrak Yönergesi
	Milli Eğitim Bakanlığı Arşiv Hizmetleri Yönetmeliği
Rehberlik ve Sosyal Etkinlikler	Milli Eğitim Bakanlığı Rehberlik ve Psikolojik Danışma Hizmetleri Yönet.
	Okul Spor Kulüpleri Yönetmeliği
	Milli Eğitim Bakanlığı İlköğretim ve Ortaöğretim Sosyal Etkinlikler Yönetmeliği
Öğrenci İşleri	Milli Eğitim Bakanlığı İlköğretim Kurumları Yönetmeliği
	Milli Eğitim Bakanlığı Demokrasi Eğitimi ve Okul Meclisleri Yönergesi
	Okul Servis Araçları Hizmet Yönetmeliği
İsim ve Tanıtım	Milli Eğitim Bakanlığı Kurum Tanıtım Yönetmeliği
	Milli Eğitim Bakanlığına Bağlı Kurumlara Ait Açma, Kapatma ve Ad Verme Yönetmeliği
Sivil Savunma	Sabotajlara Karşı Koruma Yönetmeliği
	Binaların Yangından Korunması Hakkındaki Yönetmelik
	Daire ve Müesseseler İçin Sivil Savunma İşleri Kılavuzu

2.4 Üst Politika Belgelerinin Analizi

Üst politika belgeleri;

- Millî Eğitim Bakanlığı Stratejik Planı,
- İl Millî Eğitim Müdürlüğü Stratejik Planı,
- İlçe Millî Eğitim Müdürlüğü Stratejik Planı
- Okul/kurumu ilgilendiren ulusal,bölgesel ve sektörel strateji eylem planları

2.5 Faaliyet Alanları ile Ürün ve Hizmetlerin Belirlenmesi

FAALİYET ALANI: EĞİTİM	FAALİYET ALANI: YÖNETİM İŞLERİ
1- Rehberlik Hizmetleri <ul style="list-style-type: none">• Veli• Öğrenci• Öğretmen	1 -Öğrenci işleri hizmeti <ul style="list-style-type: none">• Kayıt- Nakil işleri• Devam-devamsızlık• Sınıf geçme-Diploma İşlemleri• Mezunlar• Burs hizmetleri• Bir Üst Öğrenime Geçiş-Tercih İşlemleri• Öğrenci başarısının değerlendirilmesi• Ders Programları-Ders Dağıtım İşleri• Öğrencilere yönelik her türlü belgenin düzenlenmesi• Öğrenci sağlığı ve güvenliği• Öğrenci davranışlarının değerlendirilmesi• Öğrenci disiplin işlemleri
2- Sosyal-Kültürel Etkinlikler <ul style="list-style-type: none">• Çeşitli Sosyal Etkinlikler (...)• Çeşitli Kültürel Etkinlikler(...)• Öğrenci Gezileri• Öğretmenler Sosyal Etkinlikleri• Bayramlar-Belirli Gün ve Haftalarla İlgili törenler•	2- Öğretmen özlük işleri hizmeti <ul style="list-style-type: none">• Personel Terfi-İzin-Ücret-Maaş İşlemleri• Hizmet Birleştirme işlemleri• Personel işleri• Doğum- ölüm vb. yardım evrakları düzenlenmesi• HİTAP işlemleri
3- Spor Etkinlikleri <ul style="list-style-type: none">• Futbol• Atletizm• Voleybol• Basketbol vb...• (okuldaki faaliyetler yazılacak)	3- Büro İşleri hizmeti <ul style="list-style-type: none">• Ayniyat, Demirbaş, Vb. İşlemleri• Satın Alma İşlemleri• Muayene ve Teslim Alma İşlemleri• Resmi yazışma işlemleri• Arşiv hizmetleri• Halkla ilişkiler• Planlama• Koordinasyon• Stratejik planın uygulanması• Donanım ve Teknoloji• Disiplin ve Sicil İşlemleri• Denetim• Okul Gelişimine Ait Görev ve Hizmetler• Tif-Tefbis işlemleri
FAALİYET ALANI: ÖĞRETİM	FAALİYET ALANI: VELİ EĞİTİMİ
1 Müfredatın işlenmesi <ul style="list-style-type: none">• Derslik sistemi ile her türlü dersin yaparak yaşayarak öğretimi• Laboratuvarların etkin kullanımı• Kütüphanenin etkin kullanımı• Bilgi teknoloji donanımlarının sınıflarda yaygınlaştırılarak	<ul style="list-style-type: none">• Halk Eğitim Müdürlüğü ile işbirliği yapılarak Eğitici Kurslar Düzenlenmesi• Veli rehberlik faaliyetleri(Seminerler)• Velilere yönelik sosyal faaliyetler (.....)

<ul style="list-style-type: none"> etkin kullanımını sağlamak Dyned sisteminin Yaygınlaştırılması Yetiştirme Kurslarının açılması ve değerlendirilmesi 	
2 Kurslar <ul style="list-style-type: none"> Yetiştirme Hazırlama Etüt 	FAALİYET ALANI: Kurslara katılımın sağlanması Kurs sürecinin ve sonucunun değerlendirilmesi
3 Proje çalışmaları <ul style="list-style-type: none"> AB Projeleri Sosyal Projeler Fen Projeleri Okul özgün proje çalışmaları Mahalli ve ulusal projelere etkin katılım sağlamak 	Farklı proje ve etkinliklerle okul ortamının geliştirilmesi(.....)

Ürün-Hizmet Listesi

Öğrenci kayıt, kabul ve devam işleri	Eğitim hizmetleri
Öğrenci başarısının değerlendirilmesi	Öğretim hizmetleri
Sınav işleri	Toplum hizmetleri
Sınıf geçme işleri	Kulüp çalışmaları
Öğrenim belgesi düzenleme işleri	Öğrenim Belgesi
Personel işleri	Sosyal, kültürel ve sportif etkinlikler
Öğrenci davranışlarının değerlendirilmesi	Burs hizmetleri
Öğrenci sağlığı ve güvenliği	Bilimsel araştırmalar
Okul çevre ilişkileri	Yaygın eğitim
Rehberlik	Mezunlar (Öğrenci)

Okulumuzda öğrencilerimizin kayıt, nakil, devam-devamsızlık, not, öğrenim belgesi düzenleme işlemleri e-okul yönetim bilgi sistemi üzerinden yapılmaktadır.

Öğretmenlerimizin özlük, derece-kademe, terfi, hizmet içi eğitim, maaş ve ek ders işlemleri mebbis ve kbs sistemleri üzerinden yapılmaktadır. Okulumuzun mali işlemleri ilgili yönetmeliklere uygun olarak yapılmaktadır.

Okulumuzun rehberlik anlayışı sadece öğrenci odaklı değildir. Sınıf öğretmenlerimiz öğrenci ve velilere yönelik seminerler düzenlemekte, çeşitli anket ve envanterler uygulamaktadır. Düzenli olarak veli görüşmeleri yapılmaktadır. Okulumuzda davranış problemi gözlemlenen sınıf ve öğrenciler güdülenerek olumlu davranış kazanmalarını sağlamak amaçlanmaktadır.

2.6 Paydaş Analizi

PAYDAŞ ANALİZİ ÇALIŞMA SÜRECİ

Eskipazar Ortaokulu Stratejik Planlama Ekibi olarak planımızın hazırlanması aşamasında katılımcı bir yapı oluşturmak için ilgili tarafların görüşlerinin alınması ve plana dahil edilmesi gerekli görülmüş ve bu amaçla paydaş analizi çalışması yapılmıştır. Ekibimiz tarafından iç ve dış paydaşlar belirlenmiş, bunların önceliklerinin tespiti yapılmıştır.

Paydaş görüş ve beklentileri SWOT (GZFT) Analizi Formu, Çalışan Memnuniyeti Anketi, Öğrenci Memnuniyeti Anketi, Veli Anketi Formu kullanılmaktadır. Aynı zamanda öğretmenler kurulu toplantıları, Zümre toplantıları gibi toplantılarla görüş ve beklentiler tutanakla tespit edilmekte Okulumuz bünyesinde değerlendirilmektedir.

Milli Eğitim Bakanlığı, Kaymakamlık, İlçe Milli Eğitim Müdürlükleri, Okullar, Yöneticiler, Öğretmenler, Özel Öğretim Kurumları, Öğrenciler, Okul aile birlikleri, Memur ve Hizmetli, Belediye, İl Sağlık Müdürlüğü, Meslek odaları, Sendikalar, Vakıflar, Muhtarlıklar, Tarım İlçe Müdürlüğü, Sivil Savunma İl Müdürlüğü, Türk Telekom İlçe Müdürlüğü, Medya vb.

Paydaş Analizi ve Sınıflamasında Kullanılan Kavramlara İlişkin Açıklamalar:

Paydaş: Kurumun gerçekleştirdiği faaliyetlerden etkilenen taraflardır. Paydaşlar şu başlıklarda ele alınmaktadır.

Lider: Kurumda herhangi bir kademede görev alan çalışanlar içerisinde liderlik özellikleri olan kişilerdir.

Çalışan : Kurum çalışanlarıdır.

Müşteri: Ürün, hizmet veya süreçten etkilenen veya satın alıp kullanan herkeştir. İki çeşit müşteri vardır. Dış müşteriler; hizmet veren kuruma mensup olmayan, ancak ürün/hizmetten yararlanan veya ondan etkilenenlerdir. İç müşteriler; kurumda çalışanlardır.

Temel Ortak: Kurumun faaliyetlerini gerçekleştirmek üzere kendi seçimine bağlı olmaksızın zorunlu olarak kurulmuş olan ortaklıklardır.(yapısal bağlılık gibi)

Stratejik Ortak: Kurumun faaliyetlerini gerçekleştirmek üzere kendi seçimi üzerine kurduğu ortaklıklardır.

Tedarikçi: Kurumun faaliyetlerini gerçekleştiren ihtiyaç duyduğu kaynakları temin eden kurum/kuruluşlardır.

Ürün/Hizmet: Herhangi bir hizmet/üretim sürecinin çıktısıdır.

Önceliklendirilen paydaşlar bu aşamada kapsamlı olarak değerlendirilir. Paydaşlar değerlendirilirken cevap aranabilecek sorular şunlardır:

- Paydaş, Okulun hangi faaliyeti/hizmeti ile ilgilidir?
- Paydaşın Okulun beklentileri nelerdir?
- Paydaş, Okulun faaliyetlerini/hizmetlerini ne şekilde etkilemektedir?(olumlu-olumsuz)
- Paydaşın Okulun etkileme gücü nedir?
- Paydaş, Okulun faaliyetlerinden/hizmetlerinden ne şekilde etkilenmektedir? (olumlu-olumsuz)

Paydaş analizi kapsamında, Okulun sunduğu ürün/hizmetlerle bunlardan yararlananlar ilişkilendirilir. Böylece, hangi ürün/hizmetlerden kimlerin yararlandığı açık bir biçimde ortaya konulur. Ürün/Hizmet Tablosu, yararlanıcıların ilgili olduğu ürün/hizmetleri bir arada görebilmek ve her bir ürün/hizmetin hangi yararlanıcıları ilgilendirdiğini görselleştirebilmek için faydalı bir araçtır.

Önceliklendirilen paydaşlar bu aşamada kapsamlı olarak değerlendirilir. Paydaşlar değerlendirilirken cevap aranabilecek sorular şunlardır:

Paydaş, Okulun hangi faaliyeti/hizmeti ile ilgilidir?

Paydaşın Okulun beklentileri nelerdir?

Paydaş, Okulun faaliyetlerini/hizmetlerini ne şekilde etkilemektedir?(olumlu-olumsuz)

Paydaşın Okulun etkileme gücü nedir?

Paydaş, Okulun faaliyetlerinden/hizmetlerinden ne şekilde etkilenmektedir? (olumlu-olumsuz)

Paydaş analizi kapsamında, Okulun sunduğu ürün/hizmetlerle bunlardan yararlananlar ilişkilendirilir.

Böylece, hangi ürün/hizmetlerden kimlerin yararlandığı açık bir biçimde ortaya konulur.

Ürün/Hizmet Tablosu, yararlanıcıların ilgili olduğu ürün/hizmetleri bir arada görebilmek ve her bir ürün/hizmetin hangi yararlanıcıları ilgilendirdiğini görselleştirebilmek için faydalı bir araçtır

MEMNUNİYET ANKETİ

ESKİPAZAR ORTAOKULU		STRATEJİK PLANI (2024-2028)	
" İÇ PAYDAŞ ÖĞRENCİ GÖRÜŞ VE DEĞERLENDİRMELERİ" ANKET FORMU			
ÖĞRENCİ MEMNUNİYET ANKETİ		MEMNUNİYET ANKET SONUCU	
SIRA NO	GÖSTERGELER	SONUÇ	SONUÇ %
1	İhtiyaç duyduğumda okul çalışanlarıyla rahatlıkla görüşebiliyorum.	4,11	82,3
2	Okul müdürü ile ihtiyaç duyduğumda rahatlıkla konuşabiliyorum.	4,8	96
3	Okulun rehberlik servisinden yeterince yararlanabiliyorum.	3,9	78
4	Okula ilettiğimiz öneri ve isteklerimiz dikkate alınır.	3,5	70
5	Okulda kendimi güvende hissediyorum.	4,45	89

6	Okulda öğrencilerle ilgili alınan kararlarda bizlerin görüşleri alınır.	3,1	62
7	Öğretmenler yeniliğe açık olarak derslerin işlenişinde çeşitli yöntemler kullanmaktadır.	4,25	85
8	Derslerde konuya göre uygun araç gereçler kullanılmaktadır.	3,95	79
9	Teneffüslerde ihtiyaçlarımı giderebiliyorum.	4,7	94
10	Okulun içi ve dışı temizdir.	4,1	82
11	Okulun binası ve diğer fiziki mekanlar yeterlidir.	3,6	72
13	Okulumuzda yeterli miktarda sanatsal ve kültürel faaliyetler düzenlenmektedir.	3,7	74
GENEL DEĞERLENDİRME		3.70	74,1

ESKİPAZAR ORTAOKULU		STRATEJİK PLANI (2024-2028)	
“ İÇ PAYDAŞ ÖĞRETMEN GÖRÜŞ VE DEĞERLENDİRMELERİ” ANKET FORMU		ANKET SONUCU	
SIRA NO	GÖSTERGELER	SONUÇ	SONUÇ %
1	Okulumuzda alınan kararlar, çalışanların katılımıyla alınır.	4.21	84.14
2	Kurumdaki tüm duyurular çalışanlara zamanında iletilir.	4.55	91.03
3	Her türlü ödüllendirmede adil olma, tarafsızlık ve objektiflik esastır.	4.00	80.00
4	Kendimi, okulun değerli bir üyesi olarak görürüm.	4.24	84.83
5	Çalıştığım okul bana kendimi geliştirme imkânı tanımaktadır.	4.00	80.00
6	Okul, teknik araç ve gereç yönünden yeterli donanıma sahiptir.	4.38	87.59

7	Okulda çalışanlara yönelik sosyal ve kültürel faaliyetler düzenlenir.	3.90	77.93
8	Okulda öğretmenler arasında ayırım yapılmamaktadır.	4.24	84.83
9	Okulumuzda yerelde ve toplum üzerinde olumlu etki bırakacak çalışmalar yapmaktadır.	4.10	82.07
10	Yöneticilerimiz, yaratıcı ve yenilikçi düşüncelerin üretilmesini teşvik etmektedir.	4.41	88.28
11	Yöneticiler, okulun vizyonunu, stratejilerini, iyileştirmeye açık alanlarını vs. çalışanlarla paylaşır.	4.21	84.14
12	Okulumuzda sadece öğretmenlerin kullanımına tahsis edilmiş yerler yeterlidir.	4.66	93.10
13	Alanıma ilişkin yenilik ve gelişmeleri takip eder ve kendimi güncellerim.	3.90	77.93
GENEL DEĞERLENDİRME		4.21	84.30

ESKİPAZAR ORTAOKULU		STRATEJİK PLANI (2024-2028)	
“ İÇ PAYDAŞ VELİ GÖRÜŞ VE DEĞERLENDİRMELERİ” ANKET FORMU			
VELİ MEMNUNİYET ANKETİ		MEMNUNİYET ANKET SONUCU	
SIRA NO	GÖSTERGELER	SONUÇ	SONUÇ %
1	İhtiyaç duyduğumda okul çalışanlarıyla rahatlıkla görüşebiliyorum.	4.28	85.50
2	Bizi ilgilendiren okul duyurularını zamanında öğreniyorum.	4.43	88.57
3	Öğrencimle ilgili konularda okulda rehberlik hizmeti alabiliyorum.	4.15	83.08
4	Okula ilettiğim istek ve şikayetlerim dikkate alınıyor.	3.86	77.17
5	Öğretmenler yeniliğe açık olarak derslerin işlenişinde çeşitli yöntemler kullanmaktadır.	3.93	78.50

6	Okulda yabancı kişilere karşı güvenlik önlemleri alınmaktadır.	4.00	80.00
7	Okulda bizleri ilgilendiren kararlarda görüşlerimiz dikkate alınır.	3.97	79.33
8	E-Okul Veli Bilgilendirme Sistemi ile okulun internet sayfasını düzenli olarak takip ediyorum.	4.13	82.67
9	Çocuğumun okulunu sevdiğini ve öğretmenleriyle iyi anlaştığını düşünüyorum.	3.77	75.33
10	Okul, teknik araç ve gereç yönünden yeterli donanıma sahiptir.	3.67	73.33
11	Okul her zaman temiz ve bakımlıdır.	3.54	70.80
12	Okulun binası ve diğer fiziki mekanlar yeterlidir.	3.43	68.00
13	Okulumuzda yeterli miktarda sanatsal ve kültürel faaliyetler düzenlenmektedir.	3.52	70.33
GENEL DEĞERLENDİRME		3.90	77.89

2.7 Okul/Kurum İçi Analiz

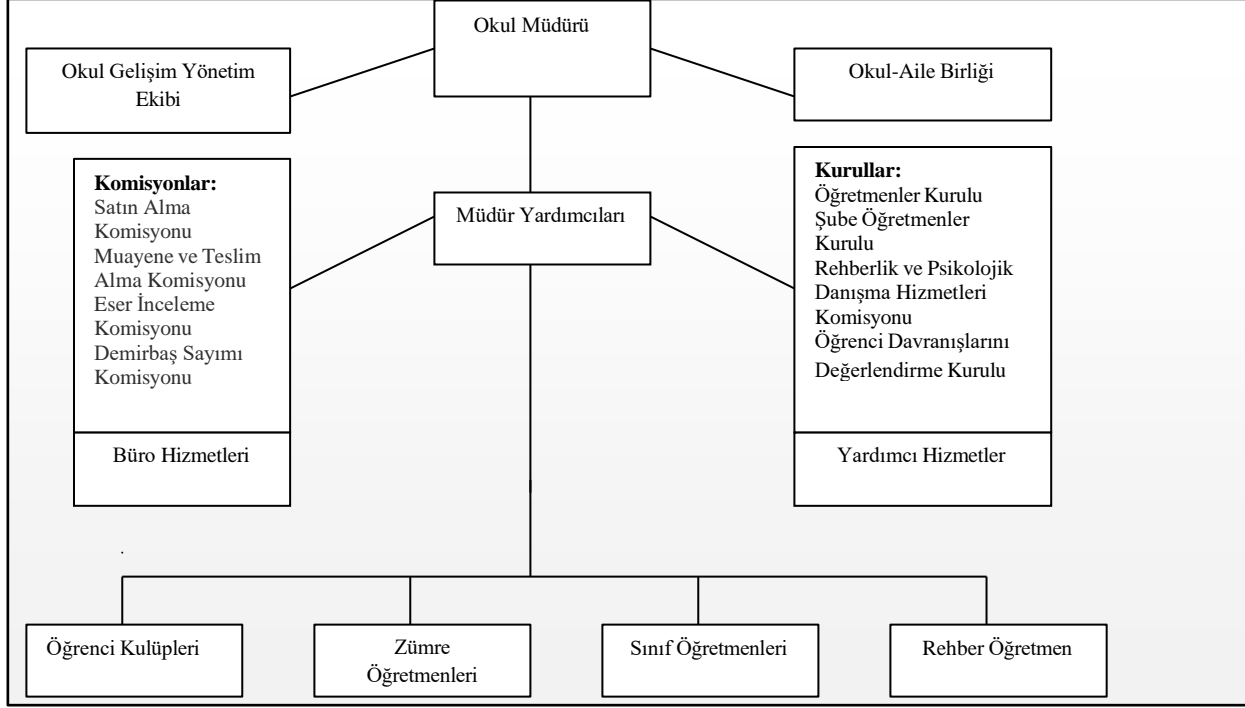
Kuruluş içi analiz; insan kaynaklarının yetkinlik düzeyi, kurum kültürü, teknoloji ve bilişim altyapısı, fiziki ve mali kaynaklara ilişkin analizlerin yapılarak okul/kurumun mevcut kapasitesinin değerlendirilmesidir. Ayrıca, bu bölümde okul/kurumun teşkilat şemasına da yer verilir.

Etkili bir okul/kurum içi analiz süreci; okul/kurumun kaynaklarını, varlıklarını, özelliklerini, yeterliliklerini, yeteneklerini, fırsat alanlarını ve başarısızlıklarını belirlemek için okul/kurumun içinde etkileşime giren tüm bileşenlerinin değerlendirildiği bir süreçtir. Okul/kurum içi analiz sürecinde yararlanılabilecek farklı araçlar vardır. Her bir aracın analiz sürecinin bir dışlisi olarak sunacağı katkı değerlidir. Örneğin, insan kaynakları verileri eğitim planlaması ya da iş değerlendirmeleri gibi alanlarda yapılacak analizlere katkı sağlayacaktır. Ne kadar fazla araçtan faydalanılırsa okul/kurumun durumuna dair o kadar net bir tablo çizilmiş olacaktır. Okul/kurumların okul/kurum içi analiz sürecinde kullanabilecekleri araçlar, içerikleri ve nasıl erişim sağlayabileceklerine dair bilgiler Tablo 4'te verilmiştir.

Okul/Kurum İçi	Analiz İçerik Tablosu																																																																																																																																																																																																							
Akademik başarı verileri	e-Okul kayıtları kullanılarak erişim sağlanabilir.																																																																																																																																																																																																							
Sosyal-kültürel-bilimsel ve sportif başarı verileri	Belirtilen alanlarda yarışma ödülleri ya da lisansları olan öğrencilere dair sayısal verileri kapsamalıdır.																																																																																																																																																																																																							
Öğrenme stilleri envanteri	Okul rehberlik servisi tarafından uygulanmaktadır. Devam-devamsızlık verileri e-Okul kayıtları kullanılarak erişim sağlanabilir. Aynı																																																																																																																																																																																																							
Devam-devamsızlık verileri	<table border="1"> <thead> <tr> <th colspan="20">2023-2024 Eğitim Öğretim Yılı</th> </tr> <tr> <th colspan="20">DEVAMSIZLIK YAPAN ÖĞRENCİ SAYISI</th> </tr> <tr> <th colspan="6">0,5 - 5,5 GÜN ARASI</th> <th colspan="4">6 - 10,5 GÜN ARASI</th> <th colspan="4">11 - 19,5 GÜN ARASI</th> <th colspan="6">20 VE ÜZERİ GÜN ARASI</th> </tr> <tr> <th rowspan="2">Sınıf</th> <th colspan="3">Öğrenci Sayısı</th> <th colspan="2">ÖZÜRLÜ</th> <th colspan="2">ÖZÜRSÜZ</th> <th colspan="2">ÖZÜRLÜ</th> <th colspan="2">ÖZÜRSÜZ</th> <th colspan="2">ÖZÜRLÜ</th> <th colspan="2">ÖZÜRSÜZ</th> <th colspan="2">ÖZÜRLÜ</th> <th colspan="2">ÖZÜRSÜZ</th> </tr> <tr> <th>K</th> <th>E</th> <th>TOPLAM</th> <th>K</th> <th>E</th> <th>K</th> <th>E</th> <th>K</th> <th>E</th> <th>K</th> <th>E</th> <th>K</th> <th>E</th> <th>K</th> <th>E</th> <th>K</th> <th>E</th> <th>K</th> <th>E</th> </tr> </thead> <tbody> <tr> <td>5. SINIF</td> <td>28</td> <td>25</td> <td>53</td> <td>10</td> <td>5</td> <td>2</td> <td>3</td> <td>7</td> <td>12</td> <td>2</td> <td>0</td> <td>1</td> <td>1</td> <td>2</td> <td>0</td> <td>0</td> <td>0</td> <td>0</td> <td>0</td> </tr> <tr> <td>6. SINIF</td> <td>27</td> <td>22</td> <td>49</td> <td>12</td> <td>8</td> <td>5</td> <td>2</td> <td>8</td> <td>7</td> <td>1</td> <td>2</td> <td>0</td> <td>1</td> <td>0</td> <td>0</td> <td>0</td> <td>0</td> <td>0</td> <td>0</td> </tr> <tr> <td>7. SINIF</td> <td>25</td> <td>23</td> <td>48</td> <td>12</td> <td>7</td> <td>8</td> <td>11</td> <td>2</td> <td>3</td> <td>0</td> <td>1</td> <td>1</td> <td>1</td> <td>0</td> <td>0</td> <td>0</td> <td>0</td> <td>0</td> <td>0</td> </tr> <tr> <td>8. SINIF</td> <td>26</td> <td>27</td> <td>53</td> <td>8</td> <td>4</td> <td>13</td> <td>15</td> <td>2</td> <td>3</td> <td>1</td> <td>2</td> <td>1</td> <td>1</td> <td>0</td> <td>0</td> <td>0</td> <td>0</td> <td>0</td> <td>1</td> </tr> <tr> <td>TOPLAM</td> <td>106</td> <td>97</td> <td>215</td> <td>42</td> <td>24</td> <td>28</td> <td>31</td> <td>19</td> <td>25</td> <td>4</td> <td>5</td> <td>3</td> <td>4</td> <td>2</td> <td>0</td> <td>0</td> <td>0</td> <td>0</td> <td>1</td> </tr> </tbody> </table>	2023-2024 Eğitim Öğretim Yılı																				DEVAMSIZLIK YAPAN ÖĞRENCİ SAYISI																				0,5 - 5,5 GÜN ARASI						6 - 10,5 GÜN ARASI				11 - 19,5 GÜN ARASI				20 VE ÜZERİ GÜN ARASI						Sınıf	Öğrenci Sayısı			ÖZÜRLÜ		ÖZÜRSÜZ		ÖZÜRLÜ		ÖZÜRSÜZ		ÖZÜRLÜ		ÖZÜRSÜZ		ÖZÜRLÜ		ÖZÜRSÜZ		K	E	TOPLAM	K	E	K	E	K	E	K	E	K	E	K	E	K	E	K	E	5. SINIF	28	25	53	10	5	2	3	7	12	2	0	1	1	2	0	0	0	0	0	6. SINIF	27	22	49	12	8	5	2	8	7	1	2	0	1	0	0	0	0	0	0	7. SINIF	25	23	48	12	7	8	11	2	3	0	1	1	1	0	0	0	0	0	0	8. SINIF	26	27	53	8	4	13	15	2	3	1	2	1	1	0	0	0	0	0	1	TOPLAM	106	97	215	42	24	28	31	19	25	4	5	3	4	2	0	0	0	0	1
2023-2024 Eğitim Öğretim Yılı																																																																																																																																																																																																								
DEVAMSIZLIK YAPAN ÖĞRENCİ SAYISI																																																																																																																																																																																																								
0,5 - 5,5 GÜN ARASI						6 - 10,5 GÜN ARASI				11 - 19,5 GÜN ARASI				20 VE ÜZERİ GÜN ARASI																																																																																																																																																																																										
Sınıf	Öğrenci Sayısı			ÖZÜRLÜ		ÖZÜRSÜZ		ÖZÜRLÜ		ÖZÜRSÜZ		ÖZÜRLÜ		ÖZÜRSÜZ		ÖZÜRLÜ		ÖZÜRSÜZ																																																																																																																																																																																						
	K	E	TOPLAM	K	E	K	E	K	E	K	E	K	E	K	E	K	E	K	E																																																																																																																																																																																					
5. SINIF	28	25	53	10	5	2	3	7	12	2	0	1	1	2	0	0	0	0	0																																																																																																																																																																																					
6. SINIF	27	22	49	12	8	5	2	8	7	1	2	0	1	0	0	0	0	0	0																																																																																																																																																																																					
7. SINIF	25	23	48	12	7	8	11	2	3	0	1	1	1	0	0	0	0	0	0																																																																																																																																																																																					
8. SINIF	26	27	53	8	4	13	15	2	3	1	2	1	1	0	0	0	0	0	1																																																																																																																																																																																					
TOPLAM	106	97	215	42	24	28	31	19	25	4	5	3	4	2	0	0	0	0	1																																																																																																																																																																																					
Okul disiplini etkileyen faktörler anketi	Okul rehberlik servisi tarafından uygulanmaktadır.																																																																																																																																																																																																							
İnsan kaynakları verileri	İdareci, öğretmen ve destek personeline dair sayısal veriler, lisans ya da yüksek lisans programlarından mezuniyet durumlarını da kapsamalıdır.																																																																																																																																																																																																							
Öğretmenlerin hizmet içi eğitime katılma oranları	MEBBİS verileri kullanılarak erişim sağlanabilir.																																																																																																																																																																																																							
Öğrenme ortamı verileri	Okulun fiziki yapısına (ana ve ek binalar, kapalı spor salonu vb.) ve öğrenme ortamlarına (sınıf sayısı, laboratuvar ve kütüphane vb.) dair verileri içermelidir.																																																																																																																																																																																																							
Okul/kurum ortamını değerlendirme anketi	Okul rehberlik servisi tarafından uygulanmaktadır.																																																																																																																																																																																																							

2.7.1 Teşkilat Yapısı

ESKİPAZAR ORTAOKULUTEŞKİLAT ŞEMASI



OKULDA OLUŞTURULAN BİRİMLER

Görevler	Görevle İlgili bölüm, birim, kurul/komisyon	Görevle İlgili işbirliği(paydaşlar)	Hedef Kitle
Okul ve aile iş birliğini sağlamak, okula maddi kaynak oluşturmak	Okul Aile Birliği	Okul yönetimi, öğretmen ve diğer çalışanlar	Öğrenci
Eğitim-öğretimin planlanması ve yönetim ile ilgili en üst karar alma organı	Öğretmenler Kurulu	Okul Yönetimi, Öğretmenler	Öğrenci
Satın alma ile ilgili işlemler	Satın Alma Komisyonu	Okul Yönetimi	-
Öğrenci sosyal ve kişilik hizmetlerinin planlanması ve geliştirilmesi	Psikolojik Danışma ve Rehberlik Hizmetleri Yürütme Komisyonu	Rehberlik Servisi, Sınıf Rehber Öğretmenleri, Okul Yönetimi	Öğrenci
Öğrenci davranışlarının değerlendirilmesinin yapılması, gerekli yaptırım ve ödüllendirme işlemlerinin yapılması.	Öğrenci Davranışları Değerlendirme Kurulu	Okul Yönetimi, Rehberlik Servisi, Sınıf Rehber Öğretmenleri	Öğrenci
Sosyal etkinliklerin planlanması ve uygulanması	Sosyal Etkinlikler Kurulu	Okul Yönetimi, Okul Aile Birliği	Öğrenci
Paylaşımçı ve iş birliğine dayalı yönetim anlayışıyla eğitim-öğretimin niteliğini ve öğrenci başarısını artırmak, okulun fizikî ve insan kaynaklarını geliştirmek, öğrenci merkezli eğitim yapmak, eğitimde planlı ve sürekli gelişim sağlamak	Okul Gelişim Yönetim Ekibi	Okul Yönetimi, Öğretmenler, Veliler	Öğrenci

2.7.2. İnsan Kaynakları

Okulumuzun insan kaynakları yönetime ilişkin temel politika ve stratejileri Milli Eğitim Bakanlığının politika ve stratejisine uyumlu olarak “çalışanların yönetimi süreci” kapsamında yürütülmektedir. İnsan kaynaklarına ilişkin politika ve stratejiler okulumuzun kilit süreçleri ile uyum içerisindedir. Okulumuzun kilit süreçleri Okul Gelişim Yönetim Ekibinde “eğitim-öğretim süreci”, ”okul-veli ve öğrenci işbirliği süreci” olarak belirlenmiştir.

Okulumuzda işe alma, işten çıkarma ve ücretlendirme ile ilgili konular Milli Eğitim Bakanlığı kanun ve yönetmeliklerine uygun olarak yapılmaktadır. Bunun dışında destek personel alımı, mesleki yetkinlikleri ve yapılan işin niteliğine uygunluğu dikkate alınarak, belirtilen yasa ve yönetmelikleri kapsayan şartlarda okul idaresi ve Okul Aile Birliği tarafından yapılmaktadır.

Kanun ve yönetmeliklerde belirtilen ders saati sayısına ve norm kadro esasına göre insan kaynakları planlaması yapılmaktadır.

Çalışanın işten ayrılması (emekli olma, yer değiştirme) durumunda, yerine atama Milli Eğitim Bakanlığı prosedürleri doğrultusunda yapılmaktadır. Çalışanların kısa süreli (rapor, izin vb.) ayrılmaları durumunda ise dersin boş geçmemesi için gerekli planlama yapılmaktadır. Yönetici veya dersi boş olan öğretmenler derslere girmektedir.

İnsan kaynaklarına ilişkin politika ve stratejiler belirlenirken çalışanlar bu sürece dâhil edilmekte ve bu stratejiler her yıl Okul Gelişim Yönetim Ekibi tarafından güncellenmektedir

Kaliteli ve çağdaş eğitim politikamızın amacı evrensel düşüncelere sahip, yaratıcı, demokratik, insan haklarına saygılı, yeniliklere açık, katılımcı ve çağdaş bireyler yetiştirmektir.

Okul yöneticilerimiz, çalışanların ekip halinde çalışmalarının etkili halde gerçekleşmesini, özverili, uyumlu ekipler oluşturarak, onlara her konuda yardımcı ve önder olarak, okulun imkânlarını sunarak, çalışanları yüreklendirip zamanında ödüllendirerek sağlamaktadırlar.

Okulumuz çalışanlarının grup dayanışmasını sağlamak için yılda bir kez piknik, en az bir kere çalışanların katılımıyla yemekler düzenlenmektedir.

Okulumuzda eğitim-öğretim kalitesi yüksek, kendi alanlarında yetkin öğretmen kadrosu bulunmaktadır. Çalışanlar Milli Eğitim Bakanlığı mevzuatındaki değişikliklere göre bilgilendirilmekte, öğretmenlere yapılan anketlerde ihtiyaç duyulan konularla ilgili programlar Milli Eğitim Müdürlüğü ile işbirliğine gidilip hizmet içi eğitim planları yapılmaktadır. Misyon ve vizyonumuzdaki değerlere ulaşmak için çağdaş eğitim anlayışı ve çağdaş eğitim kalitesinde eğitim yapabilmek amacıyla çalışanlara kurumumuz örgüt kültürüne uygun, hizmet içi eğitimleri verilmektedir. Öğretmenlerimizin bireysel düzeyde ilgi ve yetenekleri doğrultusunda ders dışı etkinlikler, sosyal kulüpler, ders dağıtım çizelgeleri planlanmaktadır. Ekip düzeyinde ise örgüt kültürünü yansıtmak, bireysel farklılıklara önem vermek ve takım ruhuna sahip olmak ilkelerimizle hareket eden, birbirleri ile işbirliğine açık öğretmenlerimiz tarafından öğrenme olanakları oluşturulmakta ve katılıma özendirilmektedir. Öğrenme faaliyetlerine ilişkin bilgiler çeşitli ortamlardan elde edilmektedir. Çalışanların kendilerini geliştirmeleri amacıyla öğrenme faaliyetleri desteklenmekte ve seminer, toplantı, eğitim vb. katılmaları sağlanmaktadır.

ÇALIŞANLARIN GÖREV DAĞILIMI

Okul Müdürü;

1. Ders okutmak
2. Kanun, tüzük, yönetmelik, yönerge, program ve emirlere uygun olarak görevlerini yürütmeye,
3. Okulu düzene koyar, Denetler.
4. Okulun amaçlarına uygun olarak yönetilmesinden, değerlendirilmesinden ve geliştirmesinden sorumludur.
5. Okul müdürü, görev tanımında belirtilen diğer görevleri de yapar.

Müdür Başyardımcısı,

1. Ders okutur.
2. Müdürün en yakın yardımcısıdır. Müdürün olmadığı zamanlarda müdüre vekâlet eder.
3. Okulun her türlü eğitim-öğretim, yönetim, öğrenci, personel, tahakkuk, ayniyat, yazışma, eğitici etkinlikler, yatılılık, bursluluk, güvenlik, beslenme, bakım, koruma, temizlik, düzen, nöbet, halkla ilişkiler gibi işleriyle ilgili olarak okul müdürü tarafından verilen görevleri yapar.
4. Müdür başyardımcısı, görev tanımında belirtilen diğer görevleri de yapar.

Müdür Yardımcıları

1. Ders okutur.
2. Okulun her türlü eğitim-öğretim, yönetim, öğrenci, personel, tahakkuk, ayniyat, yazışma, sosyal etkinlikler, yatılılık, bursluluk, güvenlik, beslenme, bakım, nöbet, koruma, temizlik, düzen, halkla ilişkiler gibi işleriyle ilgili olarak okul müdürü tarafından verilen görevleri yapar.
3. Müdür yardımcıları, görev tanımında belirtilen diğer görevleri de yapar.

Öğretmen

1. İlköğretim okullarında dersler sınıf veya branş öğretmenleri tarafından okutulur.
2. Öğretmenler, kendilerine verilen sınıfın veya şubenin derslerini, programda belirtilen esaslara göre plânlamak, okutmak, bunlarla ilgili uygulama ve deneyleri yapmak, ders dışında okulun eğitim-öğretim ve yönetim işlerine etkin bir biçimde katılmak ve bu konularda kanun, yönetmelik ve emirlerde belirtilen görevleri yerine getirmekle yükümlüdürler.
3. Sınıf öğretmenleri, okuttukları sınıfı bir üst sınıfta da okuturlar.
4. İlköğretim okullarının 4'üncü ve 5'inci sınıflarında özel bilgi, beceri ve yetenek isteyen; beden eğitimi, müzik, görsel sanatlar, din kültürü ve ahlak bilgisi, yabancı dil ve bilgisayar dersleri branş öğretmenlerince okutulur.
5. Derslerini branş öğretmeni okutan sınıf öğretmeni, bu ders saatlerinde yönetimce verilen eğitim-öğretim görevlerini yapar.
6. Okulun bina ve tesisleri ile öğrenci mevcudu, yatılı-gündüzlü, normal veya ikili öğretim gibi durumları göz önünde bulundurularak okul müdürlüğünce düzenlenen nöbet çizelgesine göre öğretmenlerin, normal öğretim yapan okullarda gün süresince, ikili öğretim yapan okullarda ise kendi devresinde nöbet tutmaları sağlanır.
7. Yönetici ve öğretmenler; Resmî Gazete, Tebliğler Dergisi, genelge ve duyurulardan elektronik ortamda yayımlananları Bakanlığın web sayfasından takip eder.
8. Elektronik ortamda yayımlanmayanları ise okur, ilgili yeri imzalar ve uygularlar.
9. Öğretmenler dersleri ile ilgili araç-gereç, laboratuvar ve işliklerdeki eşyayı, okul kütüphanesindeki kitapları korur ve iyi kullanılmasını sağlarlar.

Yönetim İşleri ve Büro Memuru

1. Müdür veya müdür yardımcıları tarafından kendilerine verilen yazı ve büro işlerini yaparlar.
2. Gelen ve giden yazılarla ilgili dosya ve defterleri tutar, yazılanların asıl veya örneklerini dosyalar ve saklar, gerekenlere cevap hazırlarlar.
3. Memurlar, teslim edilen gizli ya da şahıslarla ilgili yazıların saklanması ve gizli tutulmasından sorumludurlar.
4. Öğretmen, memur ve hizmetlilerin özlük dosyalarını tutar ve bunlarla ilgili değişiklikleri günü gününe işlerler.
5. Arşiv işlerini düzenlerler.
6. Müdürün vereceği hizmete yönelik diğer görevleri de yaparlar.

Yardımcı Hizmetler Personeli

1. Yardımcı hizmetler sınıfı personeli, okul yönetimince yapılacak plânlama ve iş bölümüne göre her türlü yazı ve dosyayı dağıtmak ve toplamak,
2. Başvuru sahiplerini karşılamak ve yol göstermek,
3. Hizmet yerlerini temizlemek, Aydınlatmak ve ısıtma yerlerinde çalışmak,
4. Okula getirilen ve çıkarılan her türlü araç-gereç ve malzeme ile eşyayı taşıma ve yerleştirme işlerini yapmakla yükümlüdürler.

Kaloriferci

1. Kaloriferci, kalorifer dairesi ve tesisleri ile ilgili hizmetleri yapar.
2. Kaloriferin kullanılmadığı zamanlarda okul yönetimince verilecek işleri yapar.
3. Kaloriferci, okul müdüğüne, müdür yardımcısına ve nöbetçi öğretmene karşı sorumludur.
4. Müdürün vereceği hizmete yönelik diğer görevleri de yapar

İdari Personelin Hizmet Süresine İlişkin Bilgiler

Hizmet Süreleri	2024 Yılı İtibarıyla	
	Kişi Sayısı	%
1-4Yıl	0	0
5-6Yıl	1	100
7-10Yıl	1	100
10 ve Üzeri	0	0

Okul/Kurumda Oluşan Yönetici Sirkülasyonu Oranı

	Yıl İçerisinde Okul/Kurumdan Ayrılan Yönetici Sayısı			Yıl İçerisinde Okul/Kurumda Göreve Başlayan Yönetici Sayısı		
	2021	2022	2023	2021	2022	2023
TOPLAM	0	1	0	1	0	1

İdari Personelin Katıldığı Hizmetçi Programları

Konulara göre katılım sağlanan hizmetçi eğitim sayısı							
Görevi	Yıllar	Yönetimle ilgili		Kişisel Gelişim		Mesleki Gelişim	
		Kadın	Erkek	Kadın	Erkek	Kadın	Erkek
Okul Müdürü	2020 yılına kadar		8		13		5
	2021 yılı		0		0		1
	2022 yılı		4		1		4
	2023 yılı		2		3		1
Müdür Yardımcısı	2020 yılına kadar	0	2	2		5	6
	2021 yılı	2	3	2	3	3	2
	2022 yılı	2	3	3	2	0	0
	2023 yılı		3	2	1	2	1

Hizmet içi Eğitime katılmayan Yönetici Sayısı							
Görevi	Yıllar	Yönetimle ilgili		Kişisel Gelişim		Mesleki Gelişim	
		Kadın	Erkek	Kadın	Erkek	Kadın	Erkek
Okul Müdürü	2020 yılına kadar		0		0		0
	2021 yılı		0		0		0
	2022 yılı		0		0		0
	2023 yılı		0		0		0
Müdür Yardımcısı	2020 yılına kadar	0		0		0	
	2021 yılı	0		0		0	
	2022 yılı	0		0		0	
	2023 yılı	0		0		0	

Öğretmenlerin Hizmet Süreleri (Yıl İtibarıyla)

Hizmet Süreleri	Kadın	Erkek	Toplam
	1-3 Yıl	1	0
4-6 Yıl	1	1	2
7-10 Yıl	0	1	1
11-15 Yıl	1	1	2
16-20	0	0	0
20 ve üzeri	0	0	0

Kurumda Gerçekleşen Öğretmen Sirkülasyonu

	Yıl İçerisinde Kurumdan Ayrılan Öğretmen Sayısı			Yıl İçerisinde Kurumda Göreve Başlayan Öğretmen Sayısı		
	2021	2022	2023	2021	2022	2023
TOPLAM	3	2	3	2	2	3

Öğretmenlerin Katıldığı/Katılmadığı Hizmet İçi Eğitim Programları

Konulara göre katılım sağlanan hizmetiçi eğitim sayısı						
Görevi	Yönetimle ilgili		Kişisel Gelişim		Mesleki Gelişim	
	Kadın	Erkek	Kadın	Erkek	Kadın	Erkek
Katılan Öğretmen Sayısı	0	0	8	8	5	8
Katılmayan Öğretmen Sayısı	0	0	2	3	3	3

Kurumdaki Mevcut Hizmetli/ Memur Sayısı

	Görevi	Erkek	Kadın	Eğitim Durumu	Hizmet Yılı	Toplam
1	Memur	0				
2	Hizmetli	1				1
3	Hizmetli	0				
4						
5						
6						

Okul/kurum Rehberlik Hizmetleri

Mevcut Kapasite				Mevcut Kapasite Kullanımı ve Performans					
Psikolojik Danışman Norm Sayısı	Görev Yapan Psikolojik Danışman Sayısı	İhtiyaç Duyulan Psikolojik Danışman Sayısı	Görüşme Odası Sayısı	Danışmanlık Hizmeti Alan			Rehberlik Hizmetleri İle İlgili Düzenlenen Eğitim/Paylaşım Toplantısı vb. Faaliyet Sayısı		
				Öğrenci Sayısı	Öğretmen Sayısı	Veli Sayısı	Öğretmenlere Yönelik	Öğrencilere Yönelik	Velilere Yönelik
1	1	0	1	1	0	1	2	4	4

2.7.3. Teknolojik Düzey

Okulumuzda bilgiyi üretmek için eğitim teknolojilerinden yoğun olarak yararlanılmaktadır. Okulumuz eğitimde kalıcı öğrenmenin amacı ile “Bilimin ışığında, değişmeye ve gelişmeye açılmak” ilkesinden, “Eğitim-öğretimde teknolojik alt yapının iyileştirilmesi veya yaygınlaştırılması” stratejisinden hareketle, teknolojiyi en üst düzeyde kullanmaktadır. Bu amaçla gerekli bütçe oluşturulmaktadır.

Teknolojinin önemi ve çağdaş eğitim anlayışımızdan hareketle öğretmenlerimiz, ders ortamında bilgisayar, projeksiyon makinesi, mikroskop, fotokopi makinesi, internet ve vb. araç-gereçleri ihtiyaç duyduklarında kullanmaktadır. Okulumuz Fatih Projesi ile internete bağlanmaktadır. İnternet okulumuzdaki tüm bilgisayarlara ulaşmaktadır. İdarecilerimizin odalarında, Öğretmenler ve Memur odasında, bina da bulunan tüm sınıflarımızda akıllı tahta, mevcuttur. Ayrıca okulumuzun internet sitesi bulunmaktadır. Okulumuzda günün şartlarına ve ekonomik koşullarına uygun olmayan araç- gereçler yenileri ile değiştirilmektedir. Açığa çıkan kullanım fazlası araçlar imkânları olmayan okullara hibe edilmektedir. Okulumuz bilgi ve bilgi birikimi kavramlarını önemseyerek öğrenci ve çalışanlarla ilgili gerekli bilgileri düzenli ve sistemli bir biçimde dosyalamaktadır. Üst yönetimden gelen ve okul içerisinde gerekli olan bilgiler paydaşlara yazılı imza sirküleriyle, DYS üzerinden(Döküman Yönetim Sistemi) ve sözlü olarak duyurulmaktadır.

Okulumuza kayıt olan öğrenciler için hazırlanan öğrenci bilgi formları dosyalanarak e-okul yönetim bilgi sistemine kaydedilmektedir. Bu sisteme okul idaresi yetkilileri kendi görev tanımları içinde ulaşabilmekte ve bilgiler güncellenmektedir. Bu bilgilerin kaybolmaması için arşivlenmesi ve yedeklenmesi yapılmaktadır.

Okulumuz binalarının dış etkenlerden korunması amacıyla bakım, onarım ihtiyaçları planlı ve gerektiğinde yapılmaktadır. Binaların zemin etüdü ilgili kurumlara yaptırılmıştır. Bina ve dersliklerde bulunan araçların, elektronik cihazların (tv, vcd, faks, bilgisayar, projeksiyon makinesi, fotokopi, baskı vb.) bakım onarımları periyodik olarak yapılmaktadır. Ayrıca bina ve donanımların yangın, doğal afet, sabotaj ve teröre karşı sigortası yapılmaktadır. Binaların elektrik sistemi, kalorifer kazanı, baca ve çatıların bakımı periyodik olarak yapılmaktadır.

Teknolojik Araç-Gereç Durumu

Araç-Gereçler	2021	2022	2023	İhtiyaç
Bilgisayar	7	7	7	
Yazıcı	2	2	2	
Tarayıcı	1	1	1	
Projeksiyon	1	1	1	
İnternet Bağlantısı	Fatih Pr.		Fatih Pr.	
Televizyon	1		1	

Fiziki Mekân Durumu

Fiziki Mekân	Var	Yok	Adedi	İhtiyaç
Öğretmen Odası	var		1	0
Ekipman Odası	var		1	0
Kütüphane	var		1	0
Rehberlik Servisi	var		1	0
Resim Odası	var		1	0
Müzik Odası	var		1	0
Çok Amaçlı Salon	var		1	0
Teknoloji ve Tasarım Odası		yok	0	1
Bilgisayar laboratuvarı	var		1	0
Yemekhane	var		1	0
Spor Salonu	yok		0	1
Otopark		yok	0	0
Spor Alanları	var		1	0
Kantin	var		1	0
Fen Bilgisi Laboratuvarı	var		1	0
Atölyeler		yok	0	0
Yardımcı Personel Odası	var		1	0
Arşiv	var		1	0
Harita Odası		yok	0	0
Destek Odası	var		1	0

2.7.4. Mali Kaynaklar

Okulumuzda finansal ve fiziksel kaynakların yönetimi süreci kapsamında finansal kaynaklar yönetilmektedir. Okulumuzda finans kaynaklar yıllık bütçe planına göre oluşturulmaktadır. Giderlerle ilgili düzenlemeler Okul Aile Birliği ve komisyonlar tarafından yapılmaktadır. Okulumuz kar amacı gütmeyen bir kuruluştur. Yıllık bütçe gelirleri Okul Aile Birliğine yapılan veli bağışları, kermes gelirlerinden oluşmaktadır. Okulumuz bütçesi oluşturulurken çalışanlar bilgilendirilmektedir. Toplantılarda bireysel ve grup olarak belirlenen ihtiyaçlar okulumuz finansal kaynaklarından sağlanmaktadır. Yatırımlar, okulumuzun politika ve stratejilerini destekleyecek doğrultuda öncelikli ihtiyaçlarına göre planlanmakta, satın alma komisyonu tarafından teklifler alınmakta ve değerlendirme yapılarak uygun teklif seçilmektedir. Alınan hizmet ve araç-gereçler, muayene ve teslim alma komisyonu tarafından teslim alınarak ilgili demirbaş defterine kaydedilmektedir.

Okul Aile Birlięi alıřanları, Okul Geliřim Yönetim Ekibi ve toplantılarda birlikte olunarak bilgi birikimi aktarılmaktadır. Ayrıca tüm gelir ve giderler Tefbis sistemine işlenmektedir.

Harcama Kalemler

Harcama Kalemi	Çeřitleri
Onarım	Okul/kurum binası ve tesisatlarıyla ilgili her türlü küçük onarım; makine, bilgisayar, yazıcı vb. bakım giderleri
Sosyal-sportif faaliyetler	Etkinlikler ile ilgili giderler
Temizlik	Temizlik malzemeleri alımı
İletişim	Telefon, faks, internet, posta, mesaj giderleri
Kırtasiye	Her türlü kırtasiye ve sarf malzemesi giderleri

2.7.5. İstatistiki Veriler

Gelir-Gider Tablosu

YILLAR	2021		2022		2023	
	GELİR	GİDER	GELİR	GİDER	GELİR	GİDER
Temizlik		150		500		700
Küçük Onarım		200		250		300
Bilgisayar Harcamaları		100		150		200
Büro Makinaları-Kırtasiye Harcamaları		500		700		800
Telefon						
Sosyal Faaliyetler		500		500		800
GENEL		1450		2100		2800

Norm Kadro Durumu

Sıra No	Unvan-Branşı	Norm	Mevcut	İhtiyaç	Sözleşmeli	Fazla
1	Müdür	1	1	0	0	0
2	Müdür Baş Yardımcısı	0	0	0	0	0
3	Müdür Yardımcısı	1	1	0	0	0
4	İngilizce	2	2	0	0	0
5	Matematik	2	4	0	0	2
6	Türkçe	2	2	0	0	0
7	Fen Bilgisi	1	1	0	0	0
8	Resim	1	1	0	0	0
9	Müzik	1	0	1	0	0
10	Teknoloji Tasarım	1	1	0	0	0
11	Rehber Öğretmen	1	1	0	0	0
12	Bilişim Teknolojileri	1	1	0	0	0
13	Sosyal Bilgiler	1	1	0	0	0
14	Beden Eğitimi	2	2	0	0	0
15	Din Kültürü	1	1	0	0	0
16	Özel Eğitim	4	1	0	0	0
	TOPLAM	22	20	1	0	2

Öğretmen/Öğrenci Durumu

ÖĞRETMEN	ÖĞRENCİ		OKUL
Toplam öğretmen sayısı	Öğrenci sayısı		Toplam öğrenci sayısı
	Kız	Erkek	
22	107	99	206
			Öğretmen başına düşen öğrenci sayısı
			9,36

2.8. Çevre Analizi (PESTLE)

Çevre analiziyle okul/kurum üzerinde etkili olan veya olabilecek politik,ekonomik,sosyo-kültürel, teknolojik, yasal çevresel dış etkenlerin tespit edilmesi amaçlanır. Dış çevreyi oluşturan unsurlar(nüfus,demografik yapı,coğrafi alan,kentsel gelişme,sosyokültürel hayat, ekonomik, sosyal, politik, kültürel durum, çevresel, teknolojik ve rekabete yönelik etkenler vb.) okul ve kurumun kontrolü dışındaki koşullara bağlı ve farklı eğilimlere sahiptir.Bu unsurlar doğrudan veya dolaylı olarak okul/kurumun faaliyet alanlarını etkilemektedir.

Bu bölümde,okul/kurumu etkileyen yada etkileyebilecek dış çevre eğilimleri ve koşulları değerlendirilir.

Bu analiz ile elde edilen veriler, GZFT analizinin “fırsatlar” ve“tehditler” bölümlerinin oluşturulmasında zemin oluşturur. Tespit ile ihtiyaçların belirlenmesi ise stratejilerin geliştirilmesinde önemli bir rol oynayacaktır.

Söz konusu etkenlerin tespit edilmesinde PESTLE matrisinden faydalanılır.

Okul ve kurum dış çevrede meydana gelebilecek değişiklikleri sürekli olarak izleyerek analiz etmek, ortaya çıkabilecek fırsat-tehditleri önceden tahmin edip gerekli önlemleri almak zorundadır.

Okul/kurum içi analizde, sağlıklı bir şekilde ortaya konan güçlü ve zayıf yönler, çevre analizi aşamasında elde edilecek fırsatlar ve tehditler ile birlikte değerlendirilerek en uygun stratejiler belirlenmelidir.

PESTLE Analiz Tablosu

Politik-Yasal etkenler	Ekonomik etkenler
<ul style="list-style-type: none">● Kalkınma Planı ve Orta Vadeli Program,● Bakanlık ,il ve ilçe stratejik planlarının incelenmesi,● Yasal yükümlülüklerin belirlenmesi,● Oluşturulması gereken kurul ve komisyonlar,● Okul/kurum çevresindeki politik durum.	<ul style="list-style-type: none">● Okul/kurumun bulunduğu çevrenin genel gelir durumu,● İş kapasitesi,● Okul/kurumun gelirini arttırıcı unsurlar,● Okul/kurumun giderlerini arttıran unsurlar,● Tasarruf sağlama imkânları,● İşsizlik durumu,● Mal-ürün ve hizmet satın alma imkânları,● Kullanılabilir bütçe
Sosyo kültürel etkenler	Teknolojik etkenler

<ul style="list-style-type: none"> ● Kariyer beklentileri, ● Ailelerin ve öğrencilerin bilinçlenmeleri, ● Aile yapısındaki değişimler (geniş aileden çekirdek aileye geçiş, erken yaşta evlenme vs.), ● Nüfus artışı, ● Göç, ● Nüfusun yaş gruplarına göre dağılımı, ● Hayat beklentilerindeki değişimler (Hızlı para kazanma hırsları, lüks yaşama düşkünlük, kırsal alanda kentsel aşam), ● Beslenme alışkanlıkları, ● Değerler, mesleki etik kuralları vb. 	<ul style="list-style-type: none"> ● Okul/kurumun teknoloji kullanım durumu ● e-Devlet uygulamaları, ● Dijital Platformlar üzerinden uzaktan eğitim imkânları, ● Okul/kurumun sahip olmadığı teknolojik araçlar ● Personelin ve öğrencilerin teknoloji kullanım kapasiteleri, ● Personelin ve öğrencilerin sahip olduğu teknolojik araçlar, ● Teknoloji alanındaki gelişmeler ● Teknolojinin eğitimde kullanımı
Çevresel Etkiler	
<ul style="list-style-type: none"> ● Hava ve su kirlenmesi, ● Toprak yapısı, ● Bitki örtüsü, ● Doğal kaynakların korunması için yapılan çalışmalar, ● Çevrede yoğunluk gösteren hastalıklar, ● Doğal afetler (deprem kuşağında bulunma, Covid19, kene vakaları vb.) 	

2.9. GZFT (Güçlü, Zayıf, Fırsat, Tehdit) Analizi

Okulumuzun temel istatistiklerinde verilen okul künyesi, çalışan bilgileri, bina bilgileri, teknolojik kaynak bilgileri ve gelir gider bilgileri ile paydaş anketleri sonucunda ortaya çıkan sorun ve gelişime açık alanlar iç ve dış faktör olarak değerlendirilerek GZFT tablosunda belirtilmiştir. Dolayısıyla olguyu belirten istatistikler ile algıyı ölçen anketlerden çıkan sonuçlar tek bir analizde birleştirilmiştir.

Kurumun güçlü ve zayıf yönleri donanım, malzeme, çalışan, iş yapma becerisi, kurumsal iletişim gibi çok çeşitli alanlarda kendisinden kaynaklı olan güçlülükleri ve zayıflıkları ifade etmektedir ve ayrımda temel olarak okul müdürü/müdürlüğü kapsamında bakılarak iç faktör ve dış faktör ayrımı yapılmıştır.

İçsel Faktörler

Güçlü Yönler

Öğrenciler	<ul style="list-style-type: none">➤ Sınıf Mevcutlarının Standartlara uygun ve altında olması.➤ Öğrenciler arasındaki kaynaşmanın sağlanmış olması.➤ Yabancı uyruklu öğrencilerin oryantasyonunun sağlıklı olması.➤ Derslerde konuya uygun araç ve gereçler kullanılmaktadır. (Öğrenci Anketi)➤ Öğretmenler yeniliğe açık olarak derslerin işlenişinde çeşitli yöntemler kullanmaktadırlar. (Öğrenci Anketi)➤ Öğrenciler okulda kendilerini güvende hissetmektedirler. (Öğrenci Anketi)➤ Teneffüslerde ihtiyaçlarını giderebilmektedirler. (Öğrenci Anketi)
Çalışanlar	<ul style="list-style-type: none">➤ Öğretmen ve Personel eksliğimizin bulunmaması.➤ Personellerimizin ekip ruhuna sahip olması.➤ Öğretmenlerimizin yeterli donanıma sahip olması.➤ Çalışanların kurumsal kimliği önemsemeleri.➤ Çalışanların ulusal ve uluslararası projelerde yer alması.➤ Kurumdaki tüm duyurular çalışanlara zamanında iletilmektedir.➤ Öğretmenlerimiz alanlarıyla ilgili gelişmeleri takip ederek bilgilerini güncellemektedirler.➤ Öğretmenlerimiz kendilerini okulun değerli bir üyesi olarak görmektedirler.➤ Öğretmenlerimiz e-güvenlik kurallarını uygulamaktadırlar.

Veliler	<ul style="list-style-type: none"> ➤ Veli anket sonucuna göre öğrencilerimiz okulu sevmekte ve öğretmenlerle iyi anlaşmaktadır. ➤ Veli anket sonucuna göre öğretmenler derslerin işlenişinde yeniliğe açık çeşitli yöntemler uygulamaktadırlar. ➤ Veli anket sonucuna göre İhtiyaç duyulduğunda okul çalışanlarıyla iletişime geçilebilmektedir.
Bina ve Yerleşke	<ul style="list-style-type: none"> ➤ Okulumuza ulaşımın kolay olması. ➤ Okul binamızın yeni ve kullanılabilir olması
Donanım	<ul style="list-style-type: none"> ➤ Web sitemizin güncel tutulması. ➤ Kurum çalışanların teknolojik ve mesleki donanıma sahip olmaları. ➤ Eğitimde Kalite Yönetim Sisteminin benimsenmesi. ➤ MEB hazırladığı yazılım programlarının aktif şekilde kullanılıyor olması. ➤ MEB'in sağladığı internetin kullanılarak e-güvenliğin sağlanması
Bütçe	<ul style="list-style-type: none"> ➤ Bütçemizin verimli ve planlı kullanılması. ➤ TİF, TEFBİS kayıtlarının düzenli tutulması. ➤ Okul Aile Birliğinin özverili çalışması. ➤ Kaynakların israf edilmemesi.
Yönetim Süreçleri	<ul style="list-style-type: none"> ➤ Eğitimde Kalite Yönetim Sisteminin benimsenmesi.
İletişim Süreçleri	<ul style="list-style-type: none"> ➤ Paydaşlarımızla iletişimimizin sağlıklı olması. ➤ Sosyal iletişim ağlarının etkin kullanılıyor olması.

Zayıf Yönler

Öğrenciler	<ul style="list-style-type: none"> ➤ Taşınmalı eğitim yapan öğrencilerin karşılaştığı zorluklar ➤ Taşınmalı eğitim yapıldığı için DYK vb. kursların açılmaması ➤ Sosyal aktivitelerin maddi kaynaklardan dolayı sınırlı olması ➤ Spor salonunun olmaması ➤ Taşınmalı kapsamında olan öğrencilerin eve geç saatlerde ulaşması
Çalışanlar	<ul style="list-style-type: none"> ➤ Sosyal Aktivitelerinin yetersiz olması. ➤ Öğretmenlerin saygınlığının toplumda azalması. ➤ Okulumuz teknik donanım açısından yeterli değildir. ➤ Okulumuzda sadece öğretmenlerin kullanımına tahsis edilmiş alanlar yeterli değildir.

Veliler	<ul style="list-style-type: none"> ➤ Sosyal etkinliklerin az olması ➤ Rehber öğretmenin olmaması ve rehberlik servisinin bulunmaması ➤ Taşınmalı eğitim kapsamında olduğumuzdan dolayı kursların açılmaması ➤ Öğrencilerimizin okuldan eve geç dönmesi
Donanım	<ul style="list-style-type: none"> ➤ Sosyal ve sportif alanların yetersizliği.
Bütçe	<ul style="list-style-type: none"> ➤ Bütçenin yetersiz olması.
Yönetim Süreçleri	<ul style="list-style-type: none"> ➤ Yönetmelik ve genelgelerin sık değişmesi. ➤ Yönetmelikler, genelgeler, yönergeler ve emirler arasındaki bazı uyumsuzluklar.
İletişim Süreçleri	<ul style="list-style-type: none"> ➤ Resmi yazıların zaman zaman geç bildirilmesi cevaplama süresinin kısa olması.

Dışsal Faktörler

Fırsatlar

Politik	<ul style="list-style-type: none"> ➤ Yerel Yönetimin eğitim hizmetlerine duyarlılığı. ➤ STK lar ve Yerel Yönetimlerle iş birliğine gidilmesi.
Ekonomik	<ul style="list-style-type: none"> ➤ Veli, esnaf ve Hayırsever Vatandaşların eğitime ekonomik açıdankatkı sağlamaları.
Sosyolojik	<ul style="list-style-type: none"> ➤ Okula ulaşımın kolay olması. ➤ Paydaş kitlesinin geniş olması. ➤ Okula yönelik veli ve toplum desteğinin olması. ➤ İdare- veli- öğretmen ve öğrenci iletişiminin çok yönlü ağılanabilmesi.
Teknolojik	<ul style="list-style-type: none"> ➤ Teknolojik gelişmelerin takip ediliyor ve kullanılıyor olması.
Mevzuat-Yasal	<ul style="list-style-type: none"> ➤ MEB desteğine çabuk ve kolay erişim sağlanması. ➤ Kamu ve özel sektörde rehberlik hizmeti alınabilecek uzmanların olması ve onlara ulaşma kolaylığının olması. ➤ Diğer bakanlıklarla aynı ilde bulunması, böylece bakanlıklar ile kolay koordinasyon sağlanması ➤ Hizmet içi eğitim hizmeti alınabilecek kurumların olması.
Ekolojik	<ul style="list-style-type: none"> ➤ Okulumuz çevresinde yeşil alan ve parkların olması.

Tehditler

Politik	<ul style="list-style-type: none"> ➤ Yerel Yönetimlerin ve STK ların iş yoğunluğu yüzünden eğitime yeterince destek olamayışları.
Ekonomik	<ul style="list-style-type: none"> ➤ Paydaş kitlesinin orta ve orta altı ekonomik düzeye sahip olması.

Sosyolojik	<ul style="list-style-type: none"> ➤ Toplumda şiddet olaylarının oranlarında artış olması. ➤ Parçalanmış aile profili oranının artmış olması. ➤ Yabancı uyruklu öğrencilerin entegrasyonunda dil sorunu yaşanması. ➤ Görsel ve yazılı basının eğitim çağı çocuk ve gençleri üzerindeki olumsuz etkisi.
Teknolojik	<ul style="list-style-type: none"> ➤ Gelişen ve değişen teknolojiye uygun donatım maliyetlerinin yüksek olması. ➤ Bilişim ve bilgi sistemlerine yönelik tehditlerin olması. (Siber zorbalık vb.)
Mevzuat-Yasal	<ul style="list-style-type: none"> ➤ Görsel sanatlar,Müzik,Beden eğitimi ve Oyun derslerine branş öğretmenlerinin girmemesi. ➤ Dilimizin etkili ve güzel kullanılmaması.
Ekolojik	<ul style="list-style-type: none"> ➤ İlimizin deprem kuşağında yer alması.

2.10. Tespitler ve İhtiyaçların Belirlenmesi

Gelişim ve sorun alanları analizi ile GZFT analizi sonucunda ortaya çıkan sonuçların planın geleceğe yönelim bölümü ile ilişkilendirilmesi ve buradan hareketle hedef, gösterge ve eylemlerin belirlenmesi sağlanmaktadır.

Gelişim ve sorun alanları ayrımında eğitim ve öğretim faaliyetlerine ilişkin üç temel tema olan Eğitime Erişim, Eğitimde Kalite ve kurumsal Kapasite kullanılmıştır. Eğitime erişim, öğrencinin eğitim faaliyetine erişmesi ve tamamlamasına ilişkin süreçleri; Eğitimde kalite, öğrencinin akademik başarısı, sosyal ve bilişsel gelişimi ve istihdamı da dâhil olmak üzere eğitim ve öğretim sürecinin hayata hazırlama evresini; Kurumsal kapasite ise kurumsal yapı, kurum kültürü, donanım, bina gibi eğitim ve öğretim sürecine destek mahiyetinde olan kapasiteyi belirtmektedir.

AMAÇ VE HEDEFLERE İLİŞKİN MİMARİ

Amaç 1: Temel eğitimde fırsat eşitliği ve eğitime erişimin sağlandığı, öğretim süreçleri ve eğitim ortamlarının etkin kullanıldığı bir ekosistem inşa ederek öğrencileri çağın gerektirdiği evrensel yeterliliklere sahip, millî ve manevi değerleri benimsemiş sağlıklı ve mutlu bireyler olarak yetiştirmek.

Hedef 1.1: Temel eğitimde fırsat eşitliğini sağlayarak eğitime erişimi artırmaya yönelik iyileştirmeler hayata geçirilecektir.

Hedef 1.2: Okul öncesi eğitim desteklenerek erişim imkânları desteklenecektir..

Hedef 1.3: Temel eğitimde bilimsel, sosyal, sportif, kültürel, sanatsal ve toplumsal hizmet gibi alanlarda etkinliklere katılım oranı artırılacak ve sürekli öğrenmeye teşvik etmek amacıyla öğrencilere okuma kültürü kazandırılacaktır.

Hedef 1.4: İlkokul ve ortaokulda öğrenme kayıplarını azaltmaya yönelik destekleyici mekanizmalar güçlendirilecektir.

Amaç 2: Çağın ihtiyaç duyduğu bilgi, beceri ve yetkinlikleri kazandıran, teknolojiyi üreten, tarih bilincive bilim aracılığıyla geleceği kurgulayan, nitelikli insan kaynağı yetiştiren, ekonomiye katkı sunan, değerleriyle bireyi hayata hazır kılan, empati ve nezaket kazandıran bir ortaöğretim yapısı ile öğrenciler yetiştirmek.

Hedef 2.1: Öğrencilerin yetkinliklerini ve niteliklerini geliştirmeye yönelik bireysel özellikleri de dikkate alınarak yapılacak çalışmalarla devamsızlık ve sınıf tekrarları azaltılacak ve eğitime katılımı artırılacaktır.

Hedef 2.2: Ortaöğretim sistemi, öğrencilere değişen dünyanın gerektirdiği başta okuma kültürü olmak üzere bilgi, beceri, yetkinlik ve yeterlilikleri kazandıran bir yapıya kavuşturulacaktır.

Hedef 2.3: İmam hatip okullarında bilgi, beceri ve yeterlilikler odağında, akademik başarı ve değerlere yönelik çalışmalar, proje ve sosyal etkinlikler yaygınlaştırılacaktır.

Hedef 2.4: Sosyal ve ekonomik sektörler ile iş birliği içinde ulusal ve uluslararası mesleki yeterliliğe, ahlak kültürüne, meslek ahlakına ve mesleki değerlere sahip; yenilikçi, girişimci, üretken, ekonomiye değer katan ehil iş gücü yetiştirilecektir.

Hedef 2.5: Mesleki ve teknik eğitim alanında eğitim-istihdam-üretim ilişkisi güçlendirilecek ve uluslararası iş birliği ve deneyim paylaşımı teşvik edilecektir.

Amaç 3: Bireyin bilgi, beceri ve yetkinliklerini geliştirmek amacıyla bireysel, toplumsal ve istihdam odaklı yeni bir yaklaşımla hayat boyu öğrenme imkânları sunmak.

Hedef 3.1: Farklı yeteneklere, özelliklere, ihtiyaçlara ve birikimlere sahip tüm bireylerin yaygın eğitimden aktif olarak yararlanabilmeleri amacıyla eğitimde kapsayıcılık sağlanacaktır.

Hedef 3.2: Hayat boyu öğrenme faaliyetleri ile bireylerde kişisel, çevresel ve mesleki anlamda farkındalık oluşturulacaktır.

Hedef 3.3: Tüm bireylere yönelik günümüz ihtiyaçlarına uygun genel, mesleki ve teknik eğitim kurs programları uygulanacaktır.

Amaç 4: Farklılıkları dikkate alan bir özel eğitim ve rehberlik anlayışıyla öğrencilerin, eğitim ve yaşam süreçlerindeki potansiyellerini en üst düzeye çıkaracak ve özel gereksinimli bireylerin toplumla bütünleşmelerini sağlayacak bilgi ve beceriler ile ilgi ve yetenekleri doğrultusunda gelişimlerini destekleyecek fiziki, beşerî ve teknolojik imkânları artırmak.

Hedef 4.1: Öğrencilerin bireysel özelliklerine ve öğrenme ihtiyaçlarına uygun fiziksel ve beşerî iyileştirmeler sağlanarak eğitime erişimleri artırılacaktır.

Hedef 4.2: Özel eğitim ihtiyacı olan öğrencilerin kendi ilgi ve yetenekleri doğrultusunda sosyal ve akademik gelişimleri desteklenecektir.

Hedef 4.3: Akademik, sosyal, duygusal ve mesleki gelişim alanlarında sunulan rehberlik hizmetleri desteklenecektir.

Amaç 5: Türkiye Yüzyılı inşasında millî, manevî ve kültürel değerlerini özümsemiş; çağın gereklerine uygun bilgi, beceri, tutum ve davranışlar ile demokratik anlayışa ve millî şüura sahip şahsiyetli ve üretken öğrenciler yetiştirmek.

Hedef 5.1: Teknolojinin eğitim sistemine daha fazla uyarlanması amacıyla dijital içeriklerin kullanımı artırılacak ve dijital öğretmen yeterlikleri doğrultusunda öğretmenlerin dijital becerileri geliştirilecektir.

Hedef 5.2: Bireyin gelişimini temel alan, uzun vadeli öğrenme sürecini içeren yeterlik temelli ölçme, izleme ve değerlendirme süreçlerinin yapılandırılması gerçekleştirilecektir.

Hedef 5.3: Sürdürülebilir kalkınma hedeflerine uygun bir yaklaşımla çevre ve iklim değişikliği konusunda farkındalığın artırılması sağlanacaktır.

Amaç 6: Türkiye Yüzyılı vizyonu doğrultusunda ülkemizin uluslararası alanda görünürlüğünü artıracak eğitim diplomasisi çalışmalarıyla yurt dışında yaşayan vatandaşlara, soydaşlara ve ülke vatandaşlarına yönelik eğitim öğretim faaliyetlerini yaygınlaştırmak ve eğitim iş birlikleri geliştirmek.

Hedef 6.1: Ülkemizin eğitim diplomasisi rehberliğinde uluslararası iş birlikleri geliştirilecek ve ülkemizin uluslararası alanda etkililiğinin artırılmasına katkı sağlanacaktır.

Hedef 6.2: Müdürlüğümüzün uluslararası kuruluşlardaki etkinliği güçlendirilecek, uluslararası fonlardan daha fazla faydalanılmasına yönelik uluslararası kuruluşların çalışmalarına ilişkin farkındalık artırılacaktır.

Amaç 7: Türkiye Yüzyılı vizyonu doğrultusunda fiziki ve teknolojik altyapısıyla güçlü, nitelikli personelle eğitime erişimi ve eğitimde kaliteyi artıracak, etkin ve hesap verebilen kurumsal yapıyı geliştirmek.

Hedef 7.1: Öğretmen yetiştirme ve geliştirme süreci; mesleğe kabulden önceki eğitimden başlanarak mesleki gelişim ve mesleki gelişimini içerecek şekilde ihtiyaçlar doğrultusunda yeniden yapılandırılacak, öğretmenlik mesleğinin niteliği ve toplumsal statüsü güçlendirilecek, personel nitelikleri artırılacaktır.

Hedef 7.2: Tüm kademelerde eğitime erişimi sağlayacak planlamalar yapılarak doğa kaynaklı afetlere ve bulaşıcı hastalıklara karşı dirençli, çevreci ve nitelikli mimariye sahip eğitim ortamlarının oluşturulması sağlanacaktır.

III.BÖLÜM

GELECEĞE BAKIŞ

3.Geleceğe Bakış

Okul Müdürlüğümüzün Misyon, vizyon, temel ilke ve değerlerinin oluşturulması kapsamında öğretmenlerimiz, öğrencilerimiz, velilerimiz, çalışanlarımız ve diğer paydaşlarımızdan alınan görüşler, sonucunda stratejik plan hazırlama ekibi tarafından oluşturulan Misyon, Vizyon, Temel Değerler;Okulumuz üst kuruluna sunulmuş ve üst kurul tarafından onaylanmıştır.

MİSYON,VİZYON,TEMELDEęERLER

MİSYONUMUZ



Eskipazar Ortaokulu olarak her bir öğrencimizin eşsiz potansiyelini keşfetmesine ve geliştirmesine olanak sağlayarak, onları bilgiye dayalı, düşünceli ve değerlerine bağlı bireyler olarak yetiştirmeyi amaçlıyoruz.Bunun yanında etik değerlerimizi, insanlık erdemlerimizi de öğretmeyi amaçlıyoruz.

VİZYONUMUZ



Bilimsel çalıřmalardan, sanat ve sportif faaliyetlere kadar uzanan geniş bir alan da özgün arařtırmaları, buluşları, projeleri, beceri tabanlı uygulamaları ve farkındalık eğitimleri gibi vatandaş odaklı hizmetleri esas alan, öğrenmeyi öğreterek, milletine, vatanına ve Atatürk ilkelerine bağlı; milli, manevi ve kültürel değerlerine sahip çıkan ve geliřtiren; ülkesinin çağdaş dünyada yerini almasını sađlayan, üretken bireyler yetiřtirmektir.

TEMEL DEĞERLER VE İLKELER

İlkelerimiz ve Temel Değerlerimiz

İlkelerimiz	
1	Paydaşlar eşitlikten yararlanır.
2	Paydaşların yöneltilmesi yapılır.
3	Paydaşlara fırsat eşitliği tanınır.
4	Veli-Öğrenci-Öğretmenin işbirliği içinde çalışmaları sağlanır.
5	Değişim ve yenileşme uyum.
6	Açıklık ve erişebilirlik.
7	Katılım ve sorumluluk bir arada değerlendirilir.
8	Sürekli ve sağlıklı iletişim.
9	Hesap verebilirlik.

Temel Değerlerimiz	
1	Ülkemizin geleceğinden sorumluyuz.
2	Eğitime yapılan yardımı kutsal sayar ve her türlü desteği veririz.
3	Toplam Kalite Yönetimi felsefesini benimseriz.
4	Kurumda çalışan herkesin katılımı ile sürecin devamlı olarak iyileştirileceğine ve geliştirileceğine inanırız.
5	Sağlıklı bir çalışma ortamı içerisinde çalışanları tanıyarak fikirlerine değer verir ve işimizi önemseriz.
6	Mevcut ve potansiyel hizmet bekleyenlerin ihtiyaçlarına odaklanırız.
7	Kendimizi geliştirmeye önem verir, yenilikçi fikirlerden yararlanırız.
8	Öğrencilerin, öğrenmeyi öğrenmesi ilk hedefimizdir.
9	Okulumuzla ve öğrencilerimizle gurur duyarız.
10	Öğrencilerimizi, yaratıcı yönlerinin gelişmesi için teşvik ederiz.
11	Öğrenme problemi olan öğrencilerimiz için özel destek programları hazırlarız.
12	Biz, birbirimize ve kendimize güveniriz.
13	Öğrencilerimiz, bütün çalışmalarımızın odak noktasıdır.

IV. BÖLÜM

AMAÇ, HEDEF VE STRATEJİLERİN BELİRLENMESİ





AMAÇLAR

HEDEFLER

**PERFORMANS
GÖSTERGELERİ**

STRATEJİLER

AMAÇ, HEDEF, GÖSTERGE VE STRATEJİLER

Bütçe ile tahsis edilen kamu kaynaklarıyla idarelerin yürüttüğü faaliyetlerde etkinliğin ve verimliliğin sağlanabilmesine yönelik program bütçe anlayışına geçilmesi sonucu müdürlüğümüz 7 tematik yapı doğrultusunda amaç ve hedeflerini belirlemiştir. Bu kapsamda; Müdürlüğümüz

2024-2028 Stratejik Planı'nda toplamda 5 tema, 11 hedef, 30 performans göstergesi ve 29 strateji bulunmaktadır. Söz konusu hedef, performans göstergeleri ve stratejilerin dağılımı;

Temel Eğitim Teması
3 hedef ve bu hedefe ilişkin
10 performans göstergesi ile 12 strateji

Özel Eğitim ve Rehberlik Teması
3 hedef ve bu hedefe ilişkin
11 performans göstergesi ile 9 strateji

Öğrenme Kazanımları Teması
1 hedef ve bu hedefe ilişkin
3 performans göstergesi ile 3 strateji

Uluslararası Eğitim İş Birlikleri ve Yurt
Dışı Eğitim Teması
1 hedef ve bu hedefe ilişkin
1 performans göstergesi ile 1 strateji

Kurumsal Kapasite Teması
2 hedef ve bu hedefe ilişkin
5 performans göstergesi ile 4 strateji

Amaç 1		Temel eğitimde fırsat eşitliği ve eğitime erişimin sağlandığı, öğretim süreçleri ve eğitim ortamlarının etkin kullanıldığı bir ekosistem inşa ederek öğrencileri çağın gerektirdiği evrensel yeterliliklere sahip, millî ve manevi değerleri benimsemiş sağlıklı ve mutlu bireyler olarak yetiştirmek.						
Hedef 1.1		Temel eğitimde fırsat eşitliğini sağlayarak eğitime erişimi artırmaya yönelik iyileştirmeler hayata geçirilecektir.						
Amacın İlgili Olduğu Program/Alt Program Adı		TEMEL EĞİTİM						
Amacın İlişkili Olduğu Alt Program Hedefi		Eğitime Erişim ve Fırsat Eşitliği						
Performans Göstergeleri		Hedefe Etkisi (%)	Plan Dönemi Başlangıç Değeri	2024	2025	2026	2027	2028
PG-1.1.1 Temel eğitimde okullaşma oranı (%) (Yaş Grubu)	10-13 Yaş	25	98,37	98,37	100	100	100	100
PG-1.1.2 Öğrenci sayısı 30'dan fazla olan şube oranı (%)	Ortaokulda öğrenci sayısı 30'dan fazla olan şube oranı (%)	0	0	0	0	0	0	0
PG-1.1.3 Temel eğitim kademesinde özel okullarda öğrenim gören öğrenci oranı (%)	Ortaokul	0	0	0	0	0	0	0
Sorumlu Birim		Temel Eğitim Şubesi						
İş Birliği Yapılacak Birim(ler)								
Stratejiler		<p>S-1.1.1 Okula kayıt konusunda mevcut durum gözden geçirilerek daha güçlü ve işlevsel yasal düzenlemelerin hayata geçirilmesi sağlanacaktır.</p> <p>S-1.1.2 Öğrencilerin şubelere dağılımına yönelik mevcut durum analizi yapılacak ve okulların fiziki mekân kapasitesi artırılabilecektir.</p> <p>S-1.1.3 Okullarda öğrencilerin şube ve öğretmen seçimi sistem üzerinden otomatik olarak gerçekleştirilecektir.</p>						
Riskler		<ul style="list-style-type: none"> • Yurt içi ve yurt dışı göç hareketlerinin nüfus dağılımını olumsuz etkilemesi • Sınıf mevcudunun fazla olmasının çocuğun bütüncül gelişim ihtiyaçlarına cevap vermeyi güçleştirilmesi • Devletin özel öğretimle ilgili yeterli uygulama alanı sunamaması 						

Maliyet Tahmini	400€
Tespitler	<ul style="list-style-type: none">• Nüfus hareketleri ve doğa kaynaklı afetler sonucunda derslik ihtiyacının oluşması• Özel öğretim kurumlarına devam eden öğrenci oranının OECD ortalamasının altında kalması
İhtiyaçlar	<ul style="list-style-type: none">• Okul/kurum standartlarının gelişmeler doğrultusunda yeniden yapılandırılması• Özel sektörün eğitim yatırımlarının desteklenmesi amacıyla mevzuat düzenlemelerinin yapılması

Amaç 1	Temel eğitimde fırsat eşitliği ve eğitime erişimin sağlandığı, öğretim süreçleri ve eğitim ortamlarının etkin kullanıldığı bir ekosistem inşa ederek öğrencileri çağın gerektirdiği evrensel yeterliliklere sahip, millî ve manevi değerleri benimsemiş sağlıklı ve mutlu bireyler olarak yetiştirmek.							
Hedef 1.2	Temel eğitimde bilimsel, sosyal, sportif, kültürel, sanatsal ve toplumsal hizmet gibi alanlarda etkinliklere katılım oranı artırılabilecek ve sürekli öğrenmeye teşvik etmek amacıyla öğrencilere okuma kültürü kazandırılacaktır.							
Amacın İlgili Olduğu Program/Alt Program Adı	TEMEL EĞİTİM							
Amacın İlişkili Olduğu Alt Program Hedefi	İlkokul ve Ortaokul							
Performans Göstergeleri	Hedefe Etkisi (%)	Plan Dönemi Başlangıç Değeri	2024	2025	2026	2027	2028	
PG-1.3.1 Temel eğitimde en az bir sosyal etkinliğe katılan öğrenci oranı (%) (Temel Eğitim)	Ortaokul	15	40,52	43	46	48	50	52
PG-1.3.2 Öğrenci başına okunan kitap sayısı	Ortaokul	10	11,14	12	13	14	15	16
PG-1.3.3 Okuma kültürünü artırmaya yönelik düzenlenen etkinliklere katılan öğrenci oranı (%)		10	0,76	1	10	20	30	40
PG-1.3.4 Geleneksel çocuk oyunlarına yönelik bahçe düzenlemesi yapılan okul oranı (%)	Ortaokul	10	0,00	20	40	60	80	95
Sorumlu Birim	Temel Eğitim Şubesi							
İş Birliği Yapılacak Birim(ler)								

<p>Stratejiler</p>	<p>S-1.3.1 Temel eğitim okulları arasında yarışmalar ve etkinlikler düzenlenecektir.</p> <p>S-1.3.2 Türkiye Yüzyılı perspektifinde, ülkemizin gelecek vizyonu doğrultusunda yeni eserlerin bilim, kültür, sanayi ve teknoloji alanındaki gelişmelerin tanıtımı yapılacak; müze ve ören yerleri, tarihi eserler ve camiler, kaleler, şehitlikler, kütüphaneler, bilim merkezleri, üniversiteler vb. şehirlerimizin tarihi ve kültürel mekânlarının ziyaret edilmesi sağlanacaktır.</p> <p>S-1.3.3 Öğrencilerin insan, şehir, kültür ve medeniyet arasındaki ilişkiyi kavrayarak kendi yaşadığı şehri yakından tanıması, imkân ve özelliklerini öğrenerek mekân ve zaman ilişkisi bağlamında keşfetmesi, şehrinin soyut ve somut kültürel mirasını, değerlerini bilmesi ve koruması için okul içi ve okul dışı etkinlikler yapılacaktır.</p> <p>S-1.3.4 Öğrencilerin bilimsel, kültürel, sanatsal, sportif ve toplumsal hizmet etkinliklerine katılımını artırmak amacıyla çok yönlü destekleme ve izleme-değerlendirme mekanizmaları geliştirilerek, çocukların sağlıklı yaşam becerileri ve alışkanlıklar edinmeleri için sağlıklı beslenme ve fiziksel aktivitelerine yönelik çalışmalar yürütülecektir.</p> <p>S-1.3.5 Okul bahçeleri geleneksel çocuk oyunlarına yönelik düzenlenecek ve e-Okul Sistemi'nde bulunan sosyal etkinlik modülünde geleneksel çocuk oyunlarının izleme ve değerlendirme çalışması gerçekleştirilecektir.</p>
<p>Riskler</p>	<ul style="list-style-type: none"> • Okul dışı sosyal etkinliklere öğrenci katılımında güvenlik riskinin var olması • Mali ihtiyaçların teminindeki kaynak yetersizliği • Dezavantajlı bölgelerde sosyal etkinliklerin uygulanmasına yönelik zorluklar
<p>Maliyet Tahmini</p>	<p>400</p>
<p>Tespitler</p>	<ul style="list-style-type: none"> • Öğrencilerin öğrenme etkinliklerini destekleyecek, yenilikçi ve yaratıcı düşünme becerilerini geliştirecek fırsatların yetersiz olması • Ailelerin akademik kaygı sebebiyle öğrencileri sosyal ve kültürel etkinliklere daha az göndermeleri • Okulların, çevrelerinde bulunan ve öğrencilerin gelişimlerine katkı sunabilecek kurum ve kuruluşlarla yeterince etkileşim içinde olmaması • Bağımlılık oluşturan (obezite, dijital bağımlılık vd.) unsurların erken yaşlarda ortaya çıkması
<p>İhtiyaçlar</p>	<ul style="list-style-type: none"> • İlgili kurum ve kuruluşlarla iş birliğinin artırılması • Öğrencilerin sosyal, sportif, kültürel açıdan fırsat eşitliği temelinde desteklenme ihtiyacı • Öğrencileri sosyal, sportif, kültürel faaliyetlere yönlendirecek teşvik mekanizmalarının güçlendirilmesi • Okul bahçelerinde ve diğer eğitim ortamlarında geleneksel oyun alanı ihtiyacı

Amaç 1	Temel eğitimde fırsat eşitliği ve eğitime erişimin sağlandığı, öğretim süreçleri ve eğitim ortamlarının etkin kullanıldığı bir ekosistem inşa ederek öğrencileri çağın gerektirdiği evrensel yeterliliklere sahip, millî ve manevi değerleri benimsemiş sağlıklı ve mutlu bireyler olarak yetiştirmek.							
Hedef 1.3	İlkokul ve ortaokulda öğrenme kayıplarını azaltmaya yönelik destekleyici mekanizmalar güçlendirilecektir.							
Amacın İlgili Olduğu Program/Alt Program Adı	TEMEL EĞİTİM							
Amacın İlişkili Olduğu Alt Program Hedefi	İlkokul ve Ortaokul							
Performans Göstergeleri	Hedefe Etkisi (%)	Plan Dönemi Başlangıç Değeri	2024	2025	2026	2027	2028	
PG-1.4.1 Destekleme ve Yetiştirme Kursları'ndan yararlanan öğrenci oranı (%)	30	6	6	7	8	9	10	
PG-1.4.2 İlkokullarda yetiştirme programına dâhil olması beklenen öğrencilerin programa katılma oranı (%)	30	9,50	10	10,50	11	11,50	12	
PG-1.4.3 20 gün ve üzeri özürsüz devamsızlık yapan öğrenci oranı (%)		Ortaokul	20	0,03	0,03	0,03	0,03	0,03
Sorumlu Birim	Temel Eğitim Şubesi							
İş Birliği Yapılacak Birim(ler)								
Stratejiler	<p>S-1.4.1 Destekleme ve Yetiştirme Kursları'na yönelik ihtiyaç analizleri doğrultusunda nitelik artırma çalışmaları yapılacaktır.</p> <p>S-1.4.2 İlkokullarda mevcut yetiştirme programlarının tamamlanamamasına sebep olan durumlara yönelik tedbirler geliştirilecektir.</p> <p>S-1.4.3 Evde ya da hastanede eğitim alan öğrencilerin durumlarının, e-Okul Yönetim Bilgi Sistemi'ne eksiksiz bir şekilde işlenmesi ve eğitim hizmetlerine yönelik gerekli planlamanın yapılması sağlanacaktır.</p> <p>S-1.4.4 Öğrencilerin devamsızlık nedenleri analiz edilerek ailelere yönelik bilgilendirme çalışmaları yapılacaktır.</p>							
Riskler	<ul style="list-style-type: none"> Aileleri gelişim temelli değerlendirme anlayışından uzaklaştıran kademeler arası geçişlerde uygulanan sınav yöntemlerinin devam ettirilmesi Öğrencilerin okula devamının sağlanması hususunda okul-aile iş birliğinin yetersiz kalması <p>5Öğrenme kayıplarının telafi edilmesi amacıyla düzenlenen mekanizmaların yetersiz kalması</p>							
Maliyet Tahmini	400 ₺							

Tespitler	<ul style="list-style-type: none">• Destekleme ve Yetiştirme Kursları'nda devamsızlık oranının ve kapanan kurs sayısının fazla olması• İlkokullarda yetiştirme programına katılımın az olması• Öğrenme kayıplarını önlemeye yönelik mekanizmaların yetersiz kalması
İhtiyaçlar	<ul style="list-style-type: none">• Devamsızlığın önlenmesi ve öğrenme kayıplarının giderilmesi için rehberlik sisteminin geliştirilmesi• Öğrenciler üzerinde sınav baskısı oluşturmayacak bir geçiş sistemi• Öğrenme kayıplarını telafi edecek güçlü mekanizmalara ihtiyaç duyulması

Amaç 4		Farklılıkları dikkate alan bir özel eğitim ve rehberlik anlayışıyla öğrencilerin, eğitim ve yaşam süreçlerindeki potansiyellerini en üst düzeye çıkaracak ve özel gereksinimli bireylerin toplumla bütünleşmelerini sağlayacak bilgi ve beceriler ile ilgi ve yetenekleri doğrultusunda gelişimlerini destekleyecek fiziki, beşerî ve teknolojik imkânları artırmak.						
Hedef 4.1		Öğrencilerin bireysel özelliklerine ve öğrenme ihtiyaçlarına uygun fiziksel ve beşerî iyileştirmeler sağlanarak eğitime erişimleri artırılacaktır.						
Amacın İlgili Olduğu Program/Alt Program Adı		ÖZEL EĞİTİM VE REHBERLİK						
Amacın İlişkili Olduğu Alt Program Hedefi		Eğitime Erişim ve Fırsat Eşitliği						
Performans Göstergeleri		Hedefe Etkisi (%)	Plan Dönemi Başlangıç Değeri	2024	2025	2026	2027	2028
PG-4.1.1 Kaynaştırma/ bütünleştirme uygulamaları yoluyla eğitim alan öğrencilerin örgün eğitimdeki toplam özel eğitim ihtiyacı olan öğrencilere oranı (%)		25	72	72,55	73,10	73,60	74,10	74,60
PG 4.1.2 Özel eğitim alanında eğitim verilen paydaş sayısı	Eğitim verilen personel sayısı	25	379	400	420	440	460	480
	Eğitim verilen veli sayısı	25	2.400	4.200	6.400	8.800	10.200	12.600
Sorumlu Birim		Özel Eğitim ve Rehberlik Hizmetleri Şubesi						
İş Birliği Yapılacak Birim(ler)								
Stratejiler		<p>S-4.1.1 Kaynaştırma/bütünleştirme yoluyla eğitimlerini sürdüren öğrencilere yönelik bilgi, beceri, tutum ve farkındalık kazandırmak için ilgili tüm paydaşlara (öğretmenler, okul yöneticileri, il/ilçe MEM şef ve şube müdürleri ve aileler) çevrim içi veya yüz yüze eğitimler verilecektir.</p> <p>S-4.1.2 Öğretmenlere, en son özel eğitim stratejileri, teknikleri ve en iyi uygulamalar hakkında hizmet içi eğitim, velilere ise Rehberlik ve Araştırma Merkezleri'nde özel eğitim alanında seminerler yüz yüze ve çevrim içi olarak sunulacaktır.</p> <p>S-4.1.3 Kaynaştırma/bütünleştirme uygulamalarının yürütüldüğü okullarda özel</p>						

	eđitim hizmetlerinin koordinasyonunun sađlanmasına y6nelik 7alıřmalar (mevzuat d6zenlemeleri, kaynařtırma/b6t6nleřtirme uygulamalarının y6r6t6ld6đ6 okullarda 6zel eđitim 6đretmeni normu sađlanması vb.) y6r6t6lecektir.
Riskler	<ul style="list-style-type: none"> • Sunulacak eđitimler i7in paydařların talebinin istenen d6zeyde olmaması • İlgili paydařlara sunulacak eđitimler i7in uzman personel sayısının ihtiya7ı karřılamaması
Maliyet Tahmini	400 TL
Tespitler	<ul style="list-style-type: none"> • Kaynařtırma/b6t6nleřtirme uygulamaları yoluyla eđitim hakkında ilgili paydařların yeterli d6zeyde bilgi sahibi olmaması • 6zel eđitim ihtiya7ı olan 6đrencilerin 6zellikleri ve eđitim s6re7leri hakkında ilgili paydařların yeterli d6zeyde bilgi sahibi olmaması
İhtiya7lar	<ul style="list-style-type: none"> • İlgili paydařların kaynařtırma/b6t6nleřtirme uygulamaları yoluyla eđitim hakkında bilgi ve farkındalık d6zeylerinin artırılması • 6đretmenler, okul y6neticileri ve diđer personel ile ailelerin 6zel eđitim ihtiya7ı olan 6đrencilere y6nelik bilgi, beceri, tutum ve farkındalıklarının geliřtirilmesi

Amaç 4		Farklılıkları dikkate alan bir özel eğitim ve rehberlik anlayışıyla öğrencilerin, eğitim ve yaşam süreçlerindeki potansiyellerini en üst düzeye çıkaracak ve özel gereksinimli bireylerin toplumla bütünleşmelerini sağlayacak bilgi ve beceriler ile ilgi ve yetenekleri doğrultusunda gelişimlerini destekleyecek fiziki, beşerî ve teknolojik imkânları artırmak.						
Hedef 4.2		Özel eğitim ihtiyacı olan öğrencilerin kendi ilgi ve yetenekleri doğrultusunda sosyal ve akademik gelişimleri desteklenecektir.						
Amacın İlgili Olduğu Program/Alt Program Adı		ÖZEL EĞİTİM VE REHBERLİK						
Amacın İlişkili Olduğu Alt Program Hedefi		Özel Eğitim						
Performans Göstergeleri		Hedefe Etkisi (%)	Plan Dönemi Başlangıç Değeri	2024	2025	2026	2027	2028
PG-4.2.1 Özel eğitimi destekleyen materyaller	Dağıtım yapılan özel eğitim materyal seti	20	1.35	1.45	1.55	1.65	1.75	1.85
	Dijital özel eğitim platform sayısı		5	6	6	7	7	8
PG-4.2.2 Fiziksel kapasitesi geliştirilen Bilim ve Sanat Merkezi sayısı		20	2	2	3	3	4	4
PG-4.2.3 Bilim ve Sanat Merkezleri tarafından yapılan patent, faydalı model, tasarım ve marka başvuru sayısı		20	18	21	24	27	30	33
PG-4.2.4 Sosyal etkinliklerde en az bir faaliyete katılan özel eğitim öğrenci sayısı		20	50	55	60	65	70	75
PG-4.2.5 Özel eğitim ve rehabilitasyon merkezlerinde özel eğitim desteğinden yararlanan aylık ortalama öğrenci sayısı		20	2.200	2.55	2.90	3.25	3.60	3.95
Sorumlu Birim		Özel Eğitim ve Rehberlik Hizmetleri Şubesi						
İş Birliği Yapılacak Birim(ler)								
Stratejiler		S-4.2.1 Özel yetenekli öğrencilere yönelik öğrenme ortamlarının iyileştirilmesi sağlanacaktır. S-4.2.2 Özel yetenekli öğrencilerin fikri ve sınai mülkiyet farkındalığının artırılması sağlanacaktır. S-4.2.3 Özel eğitim ihtiyacı olan öğrencilerle olağan gelişim gösteren öğrencilerin birlikte yer alacakları sosyal, kültürel, sanatsal ve sportif faaliyetlerin standart olarak düzenlenmesine yönelik çalışmalar yapılacaktır.						

Riskler	<ul style="list-style-type: none"> • Öğrenme ortamlarının geliştirilmesinde ve materyallerin üretilmesinde mali kaynakların yetersizliği nedeniyle çalışmaların yürütülememesi • Fikri ve sınai mülkiyet haklarına yönelik yapılacak çalışmalarda sürecin uzun olması nedeniyle motivasyonun korunamaması • Özel eğitim ihtiyacı olan bireylerin Özel Eğitim ve Rehabilitasyon Merkezleri'nde verilen eğitimlerden etkin ve verimli bir şekilde yararlanamaması
Maliyet Tahmini	400 TL
Tespitler	<ul style="list-style-type: none"> • Özel eğitim alanına yönelik öğrenme ortamları, ders yapıları ve materyallerinin geliştirme çalışmalarının yeterli düzeyde olmaması • Sosyal, kültürel, sanatsal ve sportif faaliyetlere özel eğitim ihtiyacı olan öğrencilerin yeterli düzeyde katılmaması • Özel Eğitim ve Rehabilitasyon Merkezleri'nden hizmet alanların devam takibi ile eğitim hizmeti kalitesine ilişkin denetimlerin etkili bir şekilde yürütülememesi
İhtiyaçlar	<ul style="list-style-type: none"> • Özel eğitim alanına yönelik öğrenme ortamları, ders yapıları ve materyallerinin geliştirilmesinde çalışmaların artırılması • Sosyal, kültürel, sanatsal ve sportif faaliyetlere özel eğitim ihtiyacı olan öğrencilerin katılımlarının artırılması • Özel eğitim ve rehabilitasyon merkezlerinde devam durumu ve eğitim hizmeti kalitesinin izlenmesine ve iyileştirilmesine yönelik mevzuat düzenlemesi yapılması

Amaç 4		Farklılıkları dikkate alan bir özel eğitim ve rehberlik anlayışıyla öğrencilerin, eğitim ve yaşam süreçlerindeki potansiyellerini en üst düzeye çıkaracak ve özel gereksinimli bireylerin toplumla bütünleşmelerini sağlayacak bilgi ve beceriler ile ilgi ve yetenekleri doğrultusunda gelişimlerini destekleyecek fiziki, beşerî ve teknolojik imkânları artırmak.						
Hedef 4.3		Akademik, sosyal, duygusal ve mesleki gelişim alanlarında sunulan rehberlik hizmetleri desteklenecektir.						
Amacın İlgili Olduğu Program/Alt Program Adı		ÖZEL EĞİTİM VE REHBERLİK						
Amacın İlişkili Olduğu Alt Program Hedefi		Rehberlik						
Performans Göstergeleri		Hedef Etkisi (%)	Plan Dönemi Başlangıç Değeri	2024	2025	2026	2027	2028
PG-4.3.1 Bağımlılıkla mücadele amacıyla verilen eğitimlere katılan kişi sayısı	Öğrenci Sayısı	30	1.500	1.900	2.300	2.700	3.100	3.500
	Öğretmen Sayısı		50	60	70	80	90	100
PG-4.3.2 Mesleki rehberlik alanında bilgi ve becerileri artırma kapsamında verilen eğitimlere katılan rehber öğretmen sayısı		20	96	192	288	384	480	576
PG-4.3.3 Gelişimsel, önleyici ve iyileştirici psikososyal destek çalışmaları kapsamında verilen eğitim sayısı		30	5	7	9	11	13	15
PG-4.3.4 Rehberlik ve psikolojik danışma servislerinde kullanılmak üzere dijital platformlarda paylaşılan içerik sayısı		10	3	4	5	6	7	8
Sorumlu Birim		Özel Eğitim ve Rehberlik Hizmetleri Şubesi						
İş Birliği Yapılacak Birim(ler)								
Stratejiler		<p>S-4.3.1 Öğretmenlerin bağımlılıkla mücadele programlarını uygulama konusundaki yetkinliklerinin artırılması ve öğrencilerin bağımlılıkla mücadele bilinçlerinin geliştirilmesi amacıyla eğitimler düzenlenecektir.</p> <p>S-4.3.2 Gelişimsel, önleyici ve iyileştirici psikososyal destek çalışmaları kapsamında öğrencilere yönelik düzenlenen eğitimler yaygınlaştırılacaktır.</p> <p>S-4.3.3 Rehberlik ve psikolojik danışma hizmetlerinin yaygınlığı ve ulaşılabilirliğini artırmak amacıyla öğrencilerin kişisel verilerine ilişkin dijital veri güvenliği hususu dikkate alınarak</p>						

	hizmetlerin dijitalleştirilmesi sağlanacaktır.
Riskler	<ul style="list-style-type: none"> • Bağımlılıkla ilgili olarak verilecek eğitimlerin maliyetinin yüksek olması • Sunulacak eğitimler için paydaşların yeterli zaman ayıramaması • İlgili paydaşlara sunulacak eğitimler için uzman personel sayısına ulaşamaması • Eğitim içerikleri ve materyallerin üretilmesinde maliyetlerin sürekli artması
Maliyet Tahmini	400TL
Tespitler	<ul style="list-style-type: none"> • Gelişen şartlar ve ortaya çıkan ihtiyaçlar doğrultusunda öğretmenlerin rehberlik hizmetleri konusunda eksikliklerinin olması • Rehberlik hizmetlerinin sunumuna yönelik dijital içeriklerin yeterli düzeyde olmaması • RAM'larda görev yapan personelin bilgi ve becerilerinin geliştirilmesi gerekliliği • Bağımlılıkla mücadele programlarını uygulama yetkinliği olan rehber öğretmen sayısının yetersizliği
İhtiyaçlar	<ul style="list-style-type: none"> • Rehber öğretmenlere yönelik hizmet içi eğitimlerin düzenlenmesi • RAM'larda görev yapan personele yönelik mesleki gelişim programlarının uygulanması • Rehber öğretmenlerin bağımlılıkla mücadele programlarını uygulama konusunda eğitim alması

Amaç 5	Türkiye Yüzyılı inşasında millî, manevi ve kültürel değerlerini özümsemiş; çağın gereklerine uygun bilgi, beceri, tutum ve davranışlar ile demokratik anlayışa ve millî şura sahip şahsiyetli ve üretken öğrenciler yetiştirmek.						
Hedef 5.1	Teknolojinin eğitim sistemine daha fazla uyarlanması amacıyla dijital içeriklerin kullanımı artırılacak ve dijital öğretmen yeterlikleri doğrultusunda öğretmenlerin dijital becerileri geliştirilecektir.						
Amacın İlgili Olduğu Program/Alt Program Adı	ÖĞRENME KAZANIMLARI						
Amacın İlişkili Olduğu Alt Program Hedefi	Dijital içerik						
Performans Göstergeleri	Hedefe Etkisi (%)	Plan Dönemi Başlangıç Değeri	2024	2025	2026	2027	2028
PG-5.1.1 Dijital öğretmen yeterlikleri doğrultusunda öğretmenlerin katıldığı dijital beceri eğitimlerinin sayısı	40	50	50	120	180	240	300
PG-5.1.2 Öğretmenlerin EBA kullanıcı aktiflik oranı (%)	30	35	35	40	50	55	60
PG-5.1.3 Öğrencilerin EBA kullanıcı aktiflik oranı (%)	30	20	20	30	40	45	50
Sorumlu Birim	Bilgi İşlem ve Eğitim Teknolojileri						
İş Birliği Yapılacak Birim(ler)	BİŞM, TEŞM, OÖŞM, DÖŞM, MEŞM						
Stratejiler	<p>S-5.1.1 Öğretmen ve öğrencilerin dijital yeterliklerinin artırılmasına katkı sağlanması amacıyla dijital öğretmen yeterliklerine göre Bakanlık tarafından yada mahalli olarak uzaktan ve/veya yüz yüze düzenlenecek olan eğitim faaliyetlerine daha fazla katılım sağlanması sağlanacaktır.</p> <p>S-5.1.2 Ders içi ve ders dışında EBA kullanımının artırılması konusunda BT Rehber Öğretmenler aracılığıyla yapılacak rehberlik faaliyetlerinin artırılması, BT Rehber öğretmen olmayan okullarda idareciler tarafından rehberlik yapılarak öğretmenlerin EBA kullanım oranları artırılacaktır.</p> <p>S-5.1.3 Ders içi ve ders dışında EBA kullanımının artırılması konusunda BT Rehber Öğretmenler aracılığıyla yapılacak rehberlik faaliyetlerinin artırılması, BT Rehber öğretmen olmayan okullarda idareciler tarafından rehberlik yapılarak öğrencilerin EBA kullanım oranları artırılacaktır.</p>						
Riskler	<ul style="list-style-type: none"> Olağanüstü durumlarda (doğa kaynaklı afet) alt yapı bilişim ağında yaşanabilecek sorunlar Fırsat eşitliği anlamında tüm paydaşlarda teknolojik açıdan aynı düzeyde olunmaması. 						

Maliyet Tahmini	400 TL
Tespitler	<ul style="list-style-type: none">• Eğitim teknolojilerinin eğitime entegrasyonunda yaşanan sorunlar• Öğretmenlerin dijital yeterlikleri arasında farklılıklar bulunması• Dijital içeriklerin sunulduğu platformların nitelik olarak geliştirilmeye açık olması• Öğrencilerin teknoloji altyapısı olmayanların EBA
İhtiyaçlar	<ul style="list-style-type: none">• Öğretmenlerin ve öğrencilerin dijital yeterlik seviyelerini, eksikliklerini ve ilgi alanlarını belirlemeye yönelik ihtiyaç analizinin yapılması• Öğretmenlerin dijital yeterliklerini geliştirmek amacıyla hizmet içi eğitim faaliyetlerinin yapılması• EBA kullanımı konusunda rehberlik faaliyetleri(toplantı, seminer, okul ziyaretleri vb.) yapılması.

Amaç 6	Türkiye Yüzyılı vizyonu doğrultusunda ülkemizin uluslararası alanda görünürlüğünü artıracak eğitim diplomasisi çalışmalarıyla yurt dışında yaşayan vatandaşlara, soydaşlara ve ülke vatandaşlarına yönelik eğitim öğretim faaliyetlerini yaygınlaştırmak ve eğitim iş birlikleri geliştirmek.							
Hedef 6.2	Müdürlüğümüzün uluslararası kuruluşlardaki etkinliği güçlendirilecek, uluslararası fonlardan daha fazla faydalanılmasına yönelik uluslararası kuruluşların çalışmalarına ilişkin farkındalık artırılacaktır.							
Amacın İlgili Olduğu Program/Alt Program Adı	ULUSLARARASI EĞİTİM İŞ BİRLİKLERİ VE YURT DIŞI EĞİTİM							
Amacın İlişkili Olduğu Alt Program Hedefi	Uluslararası Eğitim İş Birlikleri							
Performans Göstergeleri	Hedefe Etkisi (%)	Plan Dönemi Başlangıç Değeri	2024	2025	2026	2027	2028	
PG-6.2.1 Uluslararası Projelere Yönelik Proje Hazırlama ve Yürütme Eğitimi verilen Öğretmen Sayısı	Erasmus+	50	221	225	225	225	225	225
	E- twinning	50	140	150	150	150	150	150
Sorumlu Birim	Strateji Geliştirme Birimi							
İş Birliği Yapılacak Birim(ler)								
Stratejiler	S-6.3.1 İlimiz adına eğitim diplomasisine uygun olarak faaliyetler yürütmeye yönelik uluslararası kurum ve kuruluşlarla iş birlikleri yapılmasına yönelik hizmet içi eğitimler, seminerler düzenlenecektir.							
Riskler	<ul style="list-style-type: none"> • Dış politikadaki değişimler • İlgili ülkede doğa kaynaklı afet, savaş vb. durumların ortaya çıkması • Bürokratik gecikmeler 							
Maliyet Tahmini	400TL							
Tespitler	<ul style="list-style-type: none"> • Eğitim diplomasisi politikasının daha etkin yürütülmesi • Ülkemizin uluslararası alanda görünürlüğünün beklenen düzeyde olmaması • Üyesi olunan uluslararası kuruluşlarla yapılan iş birliklerinin etkinliği 							
İhtiyaçlar	<ul style="list-style-type: none"> • Eğitim diplomasisi faaliyetleri ile Türkiye'nin etki alanının artırılması • Bakanlığımız yurt dışı teşkilatının kurumsal kapasitesinin idari ve mali yönden güçlendirilmesi • Ülkemiz ile yabancı ülkeler arasındaki eğitim iş birliklerine ahdî zemin sağlanması 							

Amaç 7	Türkiye Yüzyılı vizyonu doğrultusunda fiziki ve teknolojik altyapısıyla güçlü, nitelikli personelle eğitime erişimi ve eğitimde kaliteyi artıracak, etkin ve hesap verebilen kurumsal yapıyı geliştirmek.						
Hedef 7.1	Öğretmen yetiştirme ve geliştirme süreci; müdürlüğümüze bağlı personel nitelikleri artırılabacaktır.						
Amacın İlgili Olduğu Program/Alt Program Adı	KURUMSAL KAPASİTE						
Amacın İlişkili Olduğu Alt Program Hedefi	Öğretmen ve Yöneticiler						
Performans Göstergeleri	Hedefe Etkisi (%)	Plan Dönemi Başlangıç Değeri	2024	2025	2026	2027	2028
PG-7.1.1 Öğretmen başına düşen yıllık hizmet içi eğitim süresi (Saat)	50	10	14	18	22	26	30
PG-7.1.2 ISCED sınıflamasına göre öğretmenlerin hizmet içi eğitime katılım düzeyi (%)	50	90	91	92	93	94	95
Sorumlu Birim	Öğretmen Yetiştirme ve Geliştirme, İnsan Kaynakları ve Yönetimi						
İş Birliği Yapılacak Birim(ler)							
Stratejiler	S-7.1.1 Öğretmenlerimizin ve okul yöneticilerimizin mesleki gelişimlerini sürekli desteklemek üzere üniversitelerle ve STK'lerle yüz yüze, örgün ve/veya uzaktan eğitim iş birlikleri hayata geçirilerek eğitimler düzenlenecek ve öğretmenlerin mesleki gelişim programları, güncel ihtiyaçlar temelinde bölgenin, okulun ve öğretmenin gereksinimlerine uygun şekilde belirlenerek okullarda uygulanacaktır.						
Riskler	<ul style="list-style-type: none"> • YÖK ve üniversiteler ile yeterli düzeyde iş birliği imkânı sağlanamaması • Politika değişiklikleri yaşanması • Değişen teknolojik gelişmelere karşı uyum 						
Maliyet Tahmini	400 TL						
Tespitler	<ul style="list-style-type: none"> • Yönetici ve öğretmenlerin mesleki gelişim eğitimlerinde üniversiteler ile yeterli düzeyde iş birliği imkânı sağlanamaması • Öğretmen ve yöneticilere verilen mesleki gelişim eğitimlerinin nitelik ve niceliğinin geliştirilmeye açık olması • Öğretmenlerin talep ettikleri düzeyde eğitim alamaması • Öğretmenlerin mesleki gelişim ihtiyaç ve 						

	<p>önceliklerini belirlemede okulların ihtiyaçlarının yeterli düzeyde dikkate alınmaması</p> <ul style="list-style-type: none">• Pedagojik formasyon eğitimlerinin, öğretmenleri yeterli düzeyde mesleğe hazırlayamaması
İhtiyaçlar	<ul style="list-style-type: none">• İhtiyaç duyulan alanlarda öğretmen ve yöneticilere üniversiteler aracılığıyla mesleki gelişim eğitimlerinin verilmesi• Mesleki gelişimde, yerel ihtiyaçlara duyarlı ve okul bağlamıyla uyumlu yeni yaklaşımlar olarak tanımlanan mesleki gelişim toplulukları, okul temelli mesleki gelişim ve öğretmen-yönetici hareketlilik programlarının yaygınlaştırılması ve öğretmenlerin bu faaliyetlere erişilebilirliğinin artırılması• Pedagojik formasyona ilişkin eğitimlerin adayların uygulama becerilerini önceleyecek biçimde yeniden ele alınması

Amaç 7	Türkiye Yüzyılı vizyonu doğrultusunda fiziki ve teknolojik altyapısıyla güçlü, nitelikli personelle eğitime erişimi ve eğitimde kaliteyi artıracak, etkin ve hesap verebilen kurumsal yapıyı geliştirmek.						
Hedef 7.2	Tüm kademelerde eğitime erişimi sağlayacak planlamalar yapılarak doğa kaynaklı afetlere ve bulaşıcı hastalıklara karşı dirençli, çevreci ve nitelikli mimariye sahip eğitim ortamlarının oluşturulması sağlanacaktır.						
Amacın İlgili Olduğu Program/Alt Program Adı	KURUMSAL KAPASİTE						
Amacın İlişkili Olduğu Alt Program Hedefi	Fiziki Alt Yapı (Yatırım/İnşaat-Donatım)						
Performans Göstergeleri	Hedefe Etkisi (%)	Plan Dönemi Başlangıç Değeri	2024	2025	2026	2027	2028
PG-7.2.1 Deprem tahkiki yapılan eğitim binası sayısı	30	35	30	20	21	10	5
PG-7.2.2 Güçlendirilen/yıkılıp yeniden yapılan eğitim binası sayısı	40	21	18	11	26	15	15
PG-7.2.3 Büyük onarımları yapılarak iyileştirilen eğitim binası sayısı	30	42	45	41	44	45	43
Sorumlu Birim	İnşaat ve Emlak						
İş Birliği Yapılacak Birim(ler)							
Stratejiler	<p>S-7.2.1 MEB CBS ile yapılan etkili ve doğru analizler sayesinde ihtiyaçları önceliğe göre belirleyen etkin ve verimli bir taşınmaz yönetimi sağlanacaktır.</p> <p>S-7.2.2 Deprem tahkiki işlerine öncelik verilerek risk taşıyan eğitim binaları belirlenecek ve belirlenen eğitim binalarının güçlendirilmesi sağlanacak ya da gerekiyorsa deprem riski sebebiyle yıkılması gereken eğitim binalarının yerine yeni eğitim binaları yapılması sağlanacaktır.</p> <p>S-7.2.3 Okulların niteliğinin artırılması için fiziksel imkânları yetersiz olan eğitim binalarında büyük onarım çalışmaları yapılacak, afete karşı dirençli ve erişilebilir; enerji ihtiyacı, yalıtım özellikleri, ısıtma ve/veya soğutma sistemlerinin verimli, su kaynaklarının tasarruflu kullanıldığı çevreye duyarlı eğitim yapıları tesis edilecektir.</p>						
Riskler	<ul style="list-style-type: none"> • Maliyetlerdeki öngörülemeyen artışlar • Doğa kaynaklı afetler • Tasarruf önceliklerindeki değişiklikler 						
Maliyet Tahmini	400TL						

Tespitler	<ul style="list-style-type: none">• Var olan eğitim binalarının bir kısmının deprem riski taşıması• Var olan eğitim binalarının bir kısmının fiziksel imkânlarının yetersiz olması• Okullarda salgın ve bulaşıcı hastalıkların bulaş ve yayılma oranının yüksek olması
İhtiyaçlar	<ul style="list-style-type: none">• Eğitim binalarının güçlendirme çalışmalarıyla depremden etkilenmelerinin önüne geçilmesi• Yıkılması gereken eğitim binalarının yerlerine yeni eğitim binalarının yapılması• Eğitim binalarının niteliğinin artırılması için fiziksel imkânlarının iyileştirilmesi• Ortak kullanım alanlarında hijyen kurallarına uyulmasının sağlanması• Bulaşıcı hastalıklara karşı personelin ve öğrencilerin bilinçlendirilmesi

5.2.Maliyetlendirme

Kurumumuz 2024-2028 Stratejik Planı'nın maliyetlendirilmesi sürecindeki temel gaye, stratejik amaç, hedef ve eylemlerin gerektirdiği maliyetlerin ortaya konulması suretiyle politika tercihlerinin ve karar alma sürecinin rasyonelleştirilmesine katkıda bulunmaktır. Bu sayede, stratejik plan ile bütçe arasındaki bağlantı güçlendirilecek ve harcamaların önceliklendirilme süreci iyileştirilecektir.

Bu temel gayeden hareketle planın tahmini maliyetlendirilmesi şu şekilde yapılmıştır:

- ✓ Hedeflere ilişkin eylemler durum analizi çalışmaları sonuçlarından tespit edilmiştir,
- ✓ Eylemlere ilişkin tahmini maliyetler belirlenmiştir,
- ✓ Eylem maliyetlerinden hareketle hedef maliyetleri belirlenmiştir,
- ✓ Hedef maliyetlerinden yola çıkılarak amaç maliyetleri belirlenmiş ve amaç maliyetlerinden de stratejik plan maliyeti belirlenmiştir.
- ✓ Genel bütçe, valilikler, belediyeler ve okul aile birliklerinin yıllık bütçe artışları ve eğilimleri dikkate alındığında Kurumumuz 2024-2028 Stratejik Planı'nda yer alan stratejik amaçların gerçekleştirilebilmesi için tabloda da belirtildiği üzere beş yıllık süre için tahmini 20.000,00 TL'lik kaynağın elde edileceği düşünülmektedir.

2024-2028 Stratejik Plan Kaynak Tablosu

Tablo: Amaç ve Hedef Maliyetleri

AMAÇ VE HEDEF NO	2024	2025	2026	2027	2028	TOPLAM MALİYET
AMAÇ 1	1200	1200	1200	1200	1200	6000
HEDEF 1.1	400	400	400	400	400	2000
HEDEF 1.2	400	400	400	400	400	2000
HEDEF 1.3	400	400	400	400	400	2000
AMAÇ 4	1200	1200	1200	1200	1200	6000
HEDEF 4.1	400	400	400	400	400	2000
HEDEF 4.2	400	400	400	400	400	2000
HEDEF 4.3	400	400	400	400	400	2000
AMAÇ 5	1200	1200	1200	1200	1200	2000
HEDEF 5.1	400	400	400	400	400	2000
AMAÇ 6	1200	1200	1200	1200	1200	2000
HEDEF 6.2	400	400	400	400	400	2000
AMAÇ 7	1200	1200	1200	1200	1200	4000
HEDEF 7.1	400	400	400	400	400	2000
HEDEF 7.2	400	400	400	400	400	2000
YILLARA GÖRE TOPLAM MALİYET	6000	6000	6000	6000	6000	20000

V. BÖLÜM

İZLEME VE DEĞERLENDİRME



6. İzleme ve Değerlendirme

İzleme, stratejik plan uygulamasının sistematik olarak takip edilmesi ve raporlanmasıdır. Değerlendirme ise uygulama sonuçlarının amaç ve hedeflere kıyasla ölçülmesi ile söz konusu amaç ile hedeflerin tutarlılık ve uygunluğunun analizi olarak tanımlanmaktadır. Stratejik planda ortaya konulan hedeflere ilişkin olarak yıllık iş planlarının oluşturulması ve hedeflere ilişkin somut göstergelerin geliştirilmesi önem arz etmektedir. Diğer taraftan, stratejik planın gerçekleştirilmesinde etkili bir izleme ve değerlendirme sisteminin kurulması temel kritik başarı faktörü olarak görülmektedir. 5018 sayılı kanun çerçevesinde hazırlanan yıllık raporların yanı sıra yıl içindeki uygulamaların takibine imkan tanıyacak belirli periyotları içeren raporlama ile uygulamaların izlenmesi ve gerekli değerlendirmelerin yapılarak faaliyetlerin sürekli olarak iyileştirilmesinin sağlanması öngörülmektedir.

Eskipazar Ortaokulu Müdürlüğü 2024-2028 Stratejik Planı İzleme ve Değerlendirme Modeli'nin çerçevesini;

1. 2024-2028 Stratejik Planı ve performans programlarında yer alan performans göstergelerinin gerçekleşme durumlarının tespit edilmesi,
2. Performans göstergelerinin gerçekleşme durumlarının hedeflerle kıyaslanması,
3. Sonuçların raporlanması ve paydaşlarla paylaşımı,
4. Gerekli tedbirlerin alınması süreçleri oluşturmaktadır.

Müdürlüğümüz 2024-2028 Stratejik Planında yer alan performans göstergelerinin gerçekleşme durumlarının tespiti yılda iki kez yapılacaktır. Yılın ilk altı aylık dönemini kapsayan birinci izleme kapsamında, Müdürlüğümüz strateji geliştirme birimi tarafından performans programlarında yer alan performans göstergelerinin gerçekleşme durumları tespit edilecektir. Göstergelerin gerçekleşme durumları hakkında hazırlanan rapor üst yöneticiye sunulacak ve böylelikle göstergelerdeki yıllık hedeflere ulaşılmasını sağlamak üzere gerekli görülebilecek tedbirlerin alınması sağlanacaktır.

Yılın tamamını kapsayan ikinci izleme dâhilinde; Müdürlüğümüz strateji geliştirme birimi tarafından performans programlarında yer alan performans göstergelerinin yılsonu gerçekleşme durumları tespit edilecektir. Yılsonu gerçekleşme durumları, varsa gösterge hedeflerinden sapmalar ve bunların nedenleri üst yönetici başkanlığında birim yöneticilerince değerlendirilerek gerekli tedbirlerin alınması sağlanacaktır.

İzleme ve Değerlendirme Modeli

Stratejik Plan İzleme Değerlendirme Süreci

İzleme Değerlendirme Dönemi	Gerçekleştirilme Zamanı	İzleme Değerlendirme Dönemi Süreç Açıklaması	Zaman Kapsamı
Birinci İzleme Değerlendirme Dönemi	Her Yılın Temmuz Ayı İçerisinde	-Performans göstergelerinin 6 aylık gerçekleşme durumlarına ilişkin verilerin toplanması ve konsolide edilmesi. -Göstergelerin gerçekleşme durumları hakkında hazırlanan raporun üst yöneticiye sunulması	Ocak Temmuz Dönemi
İkinci İzleme Değerlendirme	İzleyen Yılın Şubat Ayı Sonuna Kadar	-Performans programlarında yer alan performans göstergelerinin yıllık gerçekleşme durumlarına ilişkin	Tüm Yıl

7.Tablo/Şekil/Grafikler/Ekler

Kesinlikle Katılıyorum	Katılıyorum	Kararsızım	Kesinlikle Katılmıyorum	Katılmıyorum
-------------------------------	--------------------	-------------------	--------------------------------	---------------------

SIRA	ÖĞRENCİLER İÇİN	1	2	3	4	5
01-	Okulumu seviyorum.	()	()	()	()	()
02-	Okulumda kendimi güvende hissediyorum.	()	()	()	()	()
03-	Okulumun içi ve bahçesi temizdir.	()	()	()	()	()
04-	Öğretmenim adildir.	()	()	()	()	()
05-	Öğretmenim benimle ilgileniyor.	()	()	()	()	()
06-	Yardıma ihtiyacım olursa öğretmenim bana yardım eder.	()	()	()	()	()
07-	Öğretmenim derse katılmamı sağlar.	()	()	()	()	()
08-	Öğretmenim dersleri farklı araçlar kullanarak anlatır.	()	()	()	()	()
09-	Okul kantininde yeterli ve sağlıklı yiyecekler var.	()	()	()	()	()
10-	Okulda ders dışı eğlenceli etkinlikler var.	()	()	()	()	()
11-	Teneffüslerde ihtiyaçlarımı giderebiliyorum.	()	()	()	()	()
12-	Öğretmenim her gün beni çok çalıştırıyor.	()	()	()	()	()

SIRA	ÖĞRETMENLER İÇİN	1	2	3	4	5
01-	Okulun misyonu ve vizyonunu tam olarak anlıyorum.	<input type="radio"/>	<input type="radio"/>	<input type="radio"/>	<input type="radio"/>	<input type="radio"/>
02-	Okulda eğitim ve yönetim kalitesi sürekli olarak gelişiyor.	<input type="radio"/>	<input type="radio"/>	<input type="radio"/>	<input type="radio"/>	<input type="radio"/>
03-	Okul temiz ve hijyeniktir.	<input type="radio"/>	<input type="radio"/>	<input type="radio"/>	<input type="radio"/>	<input type="radio"/>
04-	Okul, öğrencilerin ve personelin güvenliğini sağlamak için uygun güvenlik önlemleri alır.	<input type="radio"/>	<input type="radio"/>	<input type="radio"/>	<input type="radio"/>	<input type="radio"/>
05-	Okul, yeni kabul edilen öğrencilere uygun desteği sağlar.	<input type="radio"/>	<input type="radio"/>	<input type="radio"/>	<input type="radio"/>	<input type="radio"/>
06-	Okulumuz mesleki yeterliliğimi geliştirmek için eğitim fırsatları sunuyor.	<input type="radio"/>	<input type="radio"/>	<input type="radio"/>	<input type="radio"/>	<input type="radio"/>
07-	Okul yönetimimiz öğretmenleri etkin bir şekilde yönlendirir.	<input type="radio"/>	<input type="radio"/>	<input type="radio"/>	<input type="radio"/>	<input type="radio"/>
08-	Okulumuz, öğrencilerin öğrenme ilgisini uyandıracak bir öğrenme ortamı oluşturmuştur.	<input type="radio"/>	<input type="radio"/>	<input type="radio"/>	<input type="radio"/>	<input type="radio"/>
09-	Etkili bir öğretmen olmak için ihtiyaç duyduğum kaynaklara erişimim var.	<input type="radio"/>	<input type="radio"/>	<input type="radio"/>	<input type="radio"/>	<input type="radio"/>
10-	Bana sunulan kaynakları kullanmak için gerekli eğitime sahibim.	<input type="radio"/>	<input type="radio"/>	<input type="radio"/>	<input type="radio"/>	<input type="radio"/>
11-	Okulumuzun, farklı ihtiyaçları olan öğrencileri desteklemek için etkin bir politikası vardır.	<input type="radio"/>	<input type="radio"/>	<input type="radio"/>	<input type="radio"/>	<input type="radio"/>
12-	Okulumuz müfredat uygulamasını etkin bir şekilde izler.	<input type="radio"/>	<input type="radio"/>	<input type="radio"/>	<input type="radio"/>	<input type="radio"/>
13-	Okulumuz, velilere uygun etkinlikler düzenlemektedir.	<input type="radio"/>	<input type="radio"/>	<input type="radio"/>	<input type="radio"/>	<input type="radio"/>
14-	Diğer öğretmenlerle iş birliği yaparım.	<input type="radio"/>	<input type="radio"/>	<input type="radio"/>	<input type="radio"/>	<input type="radio"/>
15-	Okul personeli arasında dostane bir ilişki sürdürülür.	<input type="radio"/>	<input type="radio"/>	<input type="radio"/>	<input type="radio"/>	<input type="radio"/>
16-	Takım ruhumuz ve moralimiz yüksek.	<input type="radio"/>	<input type="radio"/>	<input type="radio"/>	<input type="radio"/>	<input type="radio"/>
17-	Okulumuza aidiyet hissediyorum.	<input type="radio"/>	<input type="radio"/>	<input type="radio"/>	<input type="radio"/>	<input type="radio"/>

SIRA	VELİLER İÇİN	1	2	3	4	5
01-	Okulun misyonu ve vizyonunu tam olarak anlıyorum.	<input type="radio"/>	<input type="radio"/>	<input type="radio"/>	<input type="radio"/>	<input type="radio"/>
02-	Okulda eğitim ve yönetim kalitesi sürekli olarak gelişiyor.	<input type="radio"/>	<input type="radio"/>	<input type="radio"/>	<input type="radio"/>	<input type="radio"/>
03-	Okul temiz ve hijyeniktir.	<input type="radio"/>	<input type="radio"/>	<input type="radio"/>	<input type="radio"/>	<input type="radio"/>
04-	Okul, öğrencilerin ve personelin güvenliğini sağlamak için uygun güvenlik önlemleri alır.	<input type="radio"/>	<input type="radio"/>	<input type="radio"/>	<input type="radio"/>	<input type="radio"/>
05-	Okul, yeni kabul edilen öğrencilere uygun desteği sağlar.	<input type="radio"/>	<input type="radio"/>	<input type="radio"/>	<input type="radio"/>	<input type="radio"/>
06-	Okul, çocuğumun okumaya olan ilgisini geliştirmesine yardımcı olabilir.	<input type="radio"/>	<input type="radio"/>	<input type="radio"/>	<input type="radio"/>	<input type="radio"/>
07-	Okul çocuğumun öğrenme ilgisini güçlendiriyor.	<input type="radio"/>	<input type="radio"/>	<input type="radio"/>	<input type="radio"/>	<input type="radio"/>
08-	Okul çocuğumun ahlaki gelişimini teşvik edebilir.	<input type="radio"/>	<input type="radio"/>	<input type="radio"/>	<input type="radio"/>	<input type="radio"/>
09-	Okulda kullanılan değerlendirme yöntemleri çocuğumun gelişimini tüm yönleriyle anlamama yardımcı oluyor.	<input type="radio"/>	<input type="radio"/>	<input type="radio"/>	<input type="radio"/>	<input type="radio"/>
10-	Okul, çocuğumun öğrenme performansı ve gelişimi hakkında beni iyi bilgilendiriyor.	<input type="radio"/>	<input type="radio"/>	<input type="radio"/>	<input type="radio"/>	<input type="radio"/>
11-	Okul çocuğuma duygusal rahatsızlık ve öğrenme güçlükleri ile karşılaştığında yeterli desteği ve rehberlik sağlar.	<input type="radio"/>	<input type="radio"/>	<input type="radio"/>	<input type="radio"/>	<input type="radio"/>
12-	Öğretmenlerin benimle iletişim kurma yöntemlerinden memnunum.	<input type="radio"/>	<input type="radio"/>	<input type="radio"/>	<input type="radio"/>	<input type="radio"/>
13-	Herhangi bir problem durumunda müdür endişelerime cevap veriyor.	<input type="radio"/>	<input type="radio"/>	<input type="radio"/>	<input type="radio"/>	<input type="radio"/>
14-	Okulda, velilerin ihtiyaçlarına uygun eğitim faaliyetleri düzenlenir.	<input type="radio"/>	<input type="radio"/>	<input type="radio"/>	<input type="radio"/>	<input type="radio"/>
15-	Okul, çocukların gelişimini desteklemek için velilerle iyi bir ilişki kurar.	<input type="radio"/>	<input type="radio"/>	<input type="radio"/>	<input type="radio"/>	<input type="radio"/>
16-	Okul, aktif veli katılımını teşvik eder.	<input type="radio"/>	<input type="radio"/>	<input type="radio"/>	<input type="radio"/>	<input type="radio"/>
17-	Okulun veli etkinliklerine aktif olarak katılırım.	<input type="radio"/>	<input type="radio"/>	<input type="radio"/>	<input type="radio"/>	<input type="radio"/>
18-	Bir veli olarak okula aidiyet hissediyorum.	<input type="radio"/>	<input type="radio"/>	<input type="radio"/>	<input type="radio"/>	<input type="radio"/>
19-	Çocuğumun ev ödevlerini tamamlamasını sağlarım.	<input type="radio"/>	<input type="radio"/>	<input type="radio"/>	<input type="radio"/>	<input type="radio"/>
20-	Çocuğumu okumaya teşvik ederim.	<input type="radio"/>	<input type="radio"/>	<input type="radio"/>	<input type="radio"/>	<input type="radio"/>
21-	Çocuğumun her gün okula gitmesini sağlarım.	<input type="radio"/>	<input type="radio"/>	<input type="radio"/>	<input type="radio"/>	<input type="radio"/>
22-	Çocuğumun eğitiminde aktif bir ortağım.	<input type="radio"/>	<input type="radio"/>	<input type="radio"/>	<input type="radio"/>	<input type="radio"/>

ESKİPAZAR KAYMAKAMLIĞI

Eskipazar Ortaokulu

Sayı : 19/04/2024

Konu : 2024-2028 Stratejik Planı.

İlgi : a) 29.09.2018 tarihli ve 2008/68 sayılı Stratejik Planlama konulu genelge
b) 17/08/2018 tarihli ve 78059895-CB001 Sayılı Cumhurbaşkanlığı yazısı
c) Milli Eğitim Bakanlığının 2018/16 sayılı Genelgesi

ESKİPAZAR İLÇE MİLLİ EĞİTİM MÜDÜRLÜĞÜNE

Kalkınma planları ve programlarında yer alan politika ve hedefler doğrultusunda, kamu kaynaklarının etkili, ekonomik ve verimli bir şekilde elde edilmesi ve kullanılmasını, hesap verilebilirliği ve saydamlığı sağlamak üzere kamu mali yönetiminin yapısını ve işleyişini, raporlanmasını ve mali kontrolü düzenlemek amacıyla çıkartılan 5018 sayılı Kamu Mali Yönetimi ve Kontrol Kanunu'nun 9 uncu maddesinde; "Kamu idareleri; kalkınma planları, programlar, ilgili mevzuat ve benimsedikleri temel ilkeler çerçevesinde geleceğe ilişkin misyon ve vizyonlarını oluşturmak, stratejik amaçlar ve ölçülebilir hedefler saptamak, performanslarını önceden belirlenmiş olan göstergeler doğrultusunda ölçmek ve bu sürecin izleme ve değerlendirmesini yapmak amacıyla katılımcı yöntemlerle stratejik plan hazırlarlar" denilmektedir. Cumhurbaşkanlığı tarafından belirlenen politikalar, programlar, ilgili mevzuat ve benimsedikleri temel ilkeler çerçevesinde Bakanlığımız merkez teşkilatı, il ve ilçe millî eğitim müdürlüklerimiz ile okul ve kurumlarımız 2024-2028 stratejik planlarını oluşturacaklardır. Millî Eğitim Bakanlığı 2022/21 sayılı genelgesi ve "Millî Eğitim Bakanlığı 2024-2028 Stratejik Plan Hazırlık Programı" na uygun olarak 2024-2028 stratejik planlarının hazırlanması istenmiştir. Millî Eğitim Bakanlığı 2019-2023 Stratejik Planı ile aynı süreçte ve eş zamanlı olarak merkez teşkilatı birimleri ile İl Millî Eğitim Müdürlükleri ve ilçe Millî Eğitim müdürlükleri de beş yıllık stratejik planlarını hazırlayarak uygulamaya koymuşlardır. Bakanlığımız Stratejik Planı (2024-2028) ve İl Millî Eğitim Müdürlükleri stratejik planlarının uygulamaya girmesiyle bu planlara uyumlu olarak İlçe Millî Eğitim Müdürlükleri ve okul/kurum Müdürlüklerinin de stratejik plan hazırlamaları ilgi Genelge ile uygun görülmüştür. Stratejik yönetim anlayışının İl, İlçe Millî Eğitim Müdürlükleri ve okul/kurumlarımıza yayılması ve bu suretle yönetim uygulamalarımızda yeni bir kültürün oluşturulması amaçlanmaktadır.

Makamlarımızca da uygun görüldüğü takdirde, 2024-2028 yıllarını kapsayan Eskipazar Ortaokulu Müdürlüğü Stratejik Planı'nın uygulamaya konulmasını olurlarınıza arz ederim.


Ferdi ARMUTCU

Okul Müdürü

OLUR

.../04/2024

.....

İlçe Millî Eğitim Müdürü